



MINICAM24

РУКОВОДСТВО ПОЛЬЗОВАТЕЛЯ

Коптильный пистолет Smoke Shef



СОДЕРЖАНИЕ

1. Меры предосторожности	3
2. Устройство пистолета.....	4
3. Использование.....	5
4. Установка батарей	6
5. Уход и обслуживание	6
6. Комплектация	7
7. Технические характеристики	8

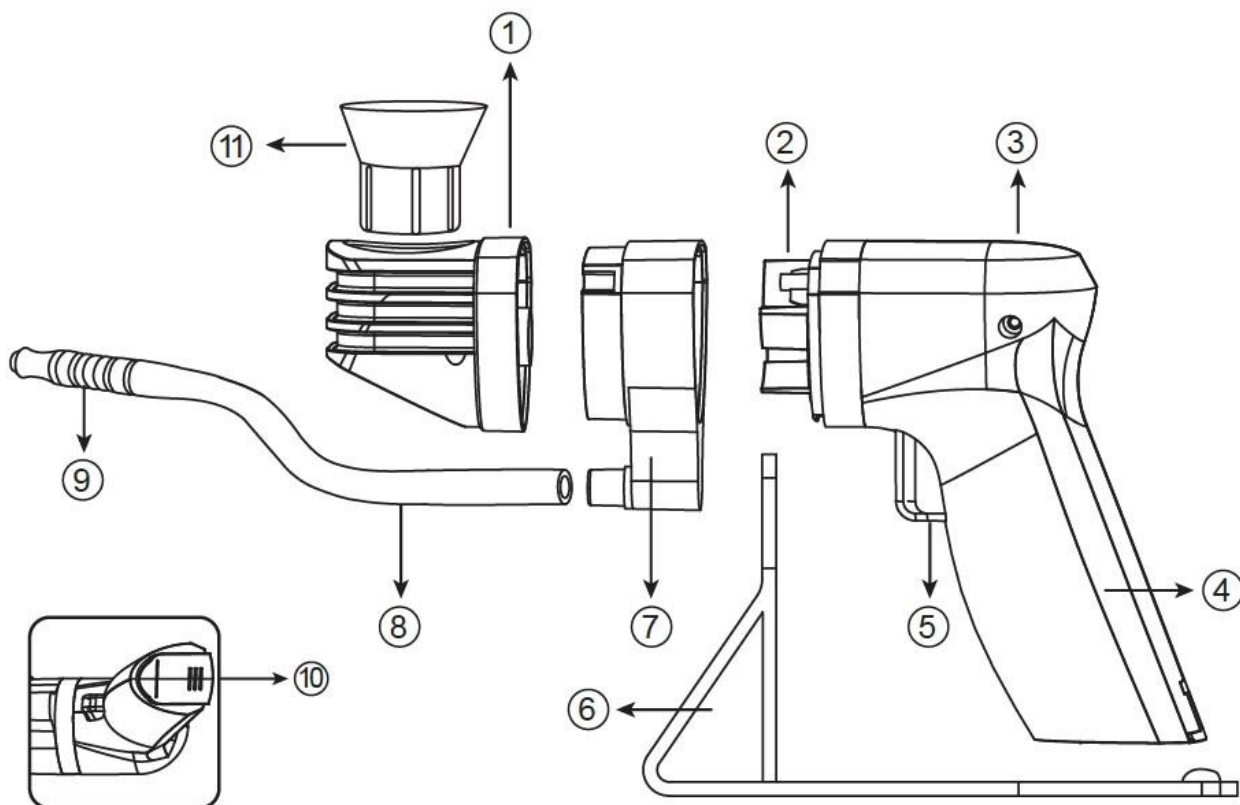
1. Меры предосторожности

Пожалуйста, внимательно прочитайте руководство пользователя перед использованием и соблюдайте меры предосторожности при использовании этого прибора.

1. Этот продукт предназначен для добавления дыма к готовым продуктам, таким как мясо, овощи, рыба, соус и т. д.
2. Используйте изделие только так, как описано в данном руководстве. Используйте только в помещении. Не используйте его для каких-либо других целей.
3. Этот продукт не предназначен для использования лицами (включая детей) с ограниченными физическими, сенсорными или умственными возможностями, или с недостатком опыта и знаний.
4. Держите аппарат подальше от детей.
5. Соберите его правильно перед использованием.
6. За исключением древесной стружки, кулинарных специй или чайных листьев, не сжигайте никакие другие материалы в отсеке.
7. Всегда используйте спички или зажигалку, чтобы поджечь материалы в отсеке. Будьте предельно осторожны при поджигании щепы в бункере. Не переворачивайте изделие во время работы.
8. Не используйте коптильный пистолет в местах, где установлена пожарная сигнализация. В противном случае это может привести к срабатыванию пожарной сигнализации.
9. Используйте изделие в хорошо проветриваемом помещении. Не используйте вблизи взрывоопасных, легковоспламеняющихся материалов или любых других источников тепла.
10. Отсек для материала и металлическая камера будут очень горячими во время или после использования. Пожалуйста, дайте изделию полностью остыть перед тем, как начать его чистить или убрать на хранение. В противном случае возникнет опасность получения ожога или возгорания.
11. За исключением металлической камеры и отсека для хранения, не разбирайте никакие другие части продукта.

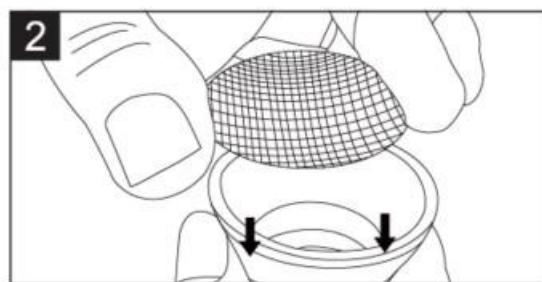
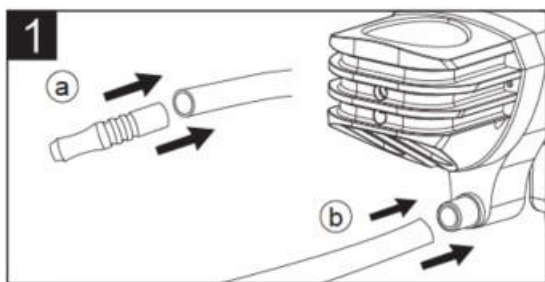
12. Не погружайте основной блок изделия в воду или другие жидкости. Масло на съемных металлических частях можно очистить моющим средством.
Примечание. Дымоход и вентилятор на основном блоке не рекомендуется отсоединять.
13. Не кладите изделие с батареями внутри близко к огню или любым источникам избыточного тепла. В противном случае оно может взорваться.
14. Не разбирайте продукт самостоятельно. Его необходимо отправить в авторизованный сервисный центр для гарантийного обслуживания.

2. Устройство пистолета

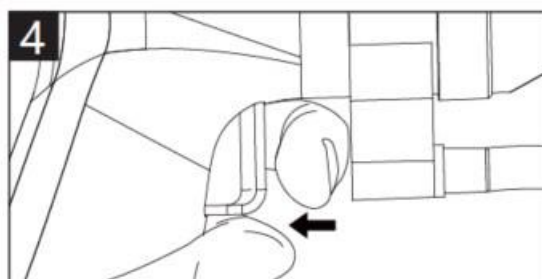
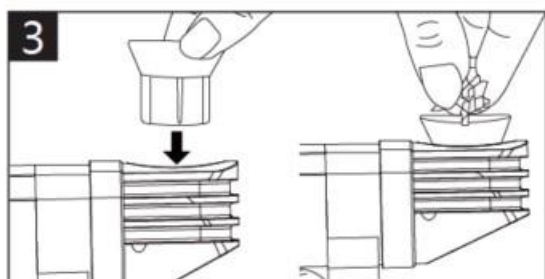


1	Металлическая камера	7	Дымоход
2	Вентилятор	8	Силиконовый шланг
3	Основной блок	9	Сопло
4	Батарейный отсек	10	Крышка батарейного отсека
5	Курок	11	Дозатор
6	Подставка		

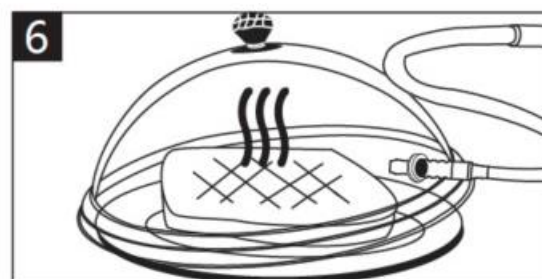
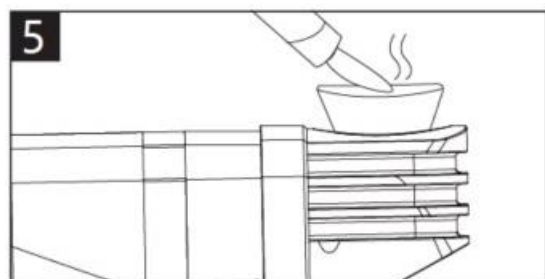
3. Использование



1.
 - a. Вставьте насадку в силиконовый шланг.
 - b. Вставьте другой конец силиконового шланга в дымоотвод.
2. Поместите сетчатый фильтр в отсек и прижмите его ко дну.



3. Поместите отсек в металлическую камеру. Затем положите в отсек немного древесной щепы (или другого материала для копчения).
4. Нажмите на курок, чтобы активировать вентилятор.

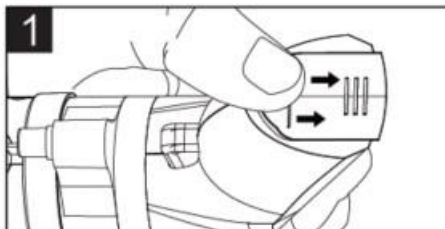


5. Используйте зажигалку или спичку, чтобы поджечь щепу. Для достижения наилучших результатов убедитесь, что горение распределено равномерно.
6. Поместите пищу, которую вы хотите закоптить под крышку. Силиконовый шланг также поместите под крышку. Когда крышка заполнена дымом, вытащите дымовую насадку и держите дым в крышке, чтобы коптить пищу примерно в течение 3-5 минут.

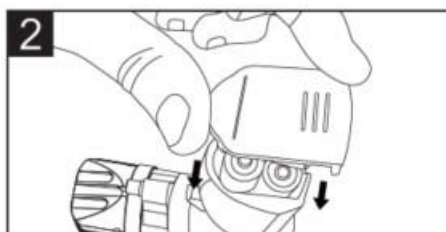
Внимание

Металлическая камера и дозатор очень горячие во время работы устройства. Не прикасайтесь, чтобы избежать ожогов и травм.

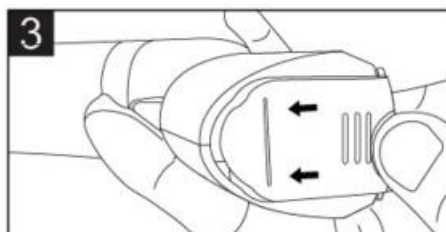
4. Установка батарей



1. Сдвиньте крышку батарейного отсека, как показано стрелкой, чтобы снять ее.



2. Установите 4 батарейки типа АА, соблюдая полярность так, как указано внутри батарейного отсека.



3. Сдвиньте крышку батарейного отсека на место.

5. Уход и обслуживание

Быстрая очистка. Предполагается выполнение чистки перед каждым новым использованием.

1. Перед очисткой убедитесь, что изделие полностью остыло и питание выключено.
2. Сетчатый фильтр при необходимости можно очистить теплой мыльной водой и небольшой щеткой. (Рис. 1)

3. Протрите камеру и отсек начисто, если видны следы горения. (Рис 2 и Рис 3)
4. При необходимости очистите шланг и насадку теплой мыльной водой. (Рис 4)
5. Используйте влажную ткань для очистки основного блока. Не погружайте его в воду.



6. Комплектация

№	Описание	Рисунок	Кол-во
1	Пистолет		1
2	Подставка		1
3	Дозатор		1
4	Сетка-фильтр		3
5	Силиконовый шланг		1
6	Пинцет		1
7	Отвертка		1
8	Кисточка		1
9	Инструкция		1

Комплектация товара может меняться от поставки к поставке. Уточняйте текущую комплектацию у вашего менеджера перед оформлением заказа.

7. Технические характеристики

Компания оставляет за собой право обновлять и изменять дизайн продукта. Технические характеристики и содержание руководства могут быть изменены без предварительного уведомления.

Модель	SG1200
Размер	162x55x125 мм
Вес нетто	0,3 кг
Вес брутто	0,45 кг
Напряжение	DC 6 В, 4 батареи AA
Скорость задымления	3,0 литр/мин
Уровень шума	<60 дБ
Материал	Пластик + алюминий

Приятного использования!

Сайт: minicam24.ru

E-mail: info@minicam24.ru

Товар в наличии в 120 городах России и Казахстана

Телефон бесплатной горячей линии: **8(800)200-85-66**