

MINICAM24

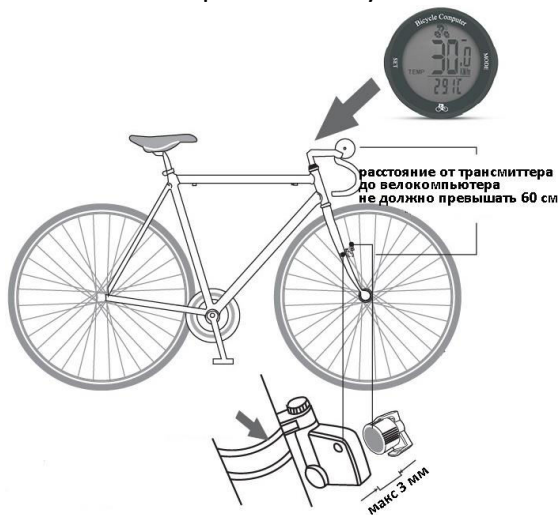
РУКОВОДСТВО ПОЛЬЗОВАТЕЛЯ

Велокомпьютер беспроводной водонепроницаемый Bike star-168



MINICAM24

Крепление на вилку

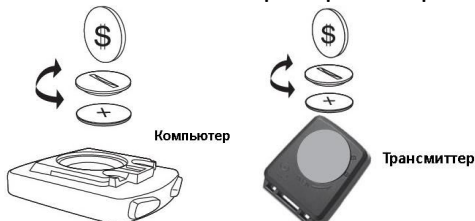


расстояние от передатчика до велокомпьютера не должно превышать 60 см

Макс 3 мм

Прикрепите короткую резинку к основанию передатчика, затем привяжите передатчик двумя ремнями, ослабьте винт с резиновой головкой, отрегулируйте расстояние между передатчиком и магнитом до 3 мм и, наконец, затяните винты с резиновой головкой. Выверните винт из магнитного зажима, вставьте зажим в спицу, отрегулируйте расстояние между магнитом и передатчиком, а затем затяните винт.

Установка и замена батареи в передатчике



3

Установка

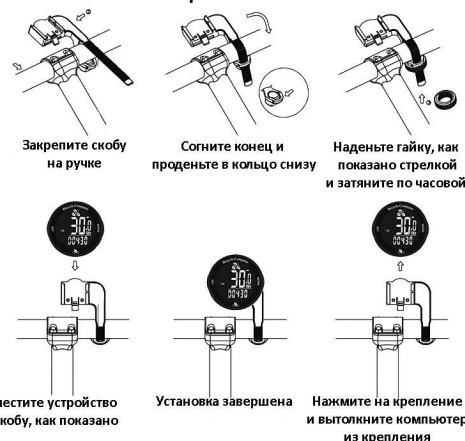
Прикрепите короткую резинку к основанию передатчика, затем привяжите передатчик двумя ремнями, ослабьте винт с резиновой головкой, отрегулируйте расстояние между передатчиком и магнитом до 3 мм и, наконец, затяните винты с резиновой головкой. Снимите винт с магнитного зажима, вставьте зажим в спицу, отрегулируйте расстояние между магнитом и передатчиком, а затем затяните винт. Расстояние между передатчиком и бортовым велокомпьютером не должно превышать 60 см.

Комплектация

Комплектация товара может меняться от поставки к поставке. Уточняйте текущую комплектацию у вашего менеджера перед оформлением заказа.



Крепление



2

С помощью монеты отвинтите крышку батарейного отсека против часовой стрелки, извлеките старую батарею, поместите новую батарею стороной с символом «+» вверх в батарейный отсек, а затем затяните крышку отсека по часовой стрелке.

Характеристики

| | |
|-----------------------------------|----------------------------|
| Спидометр | 0 – 99,9 км/ч или м/ч |
| Средняя скорость | 0 – 99,9 км/ч или м/ч |
| Максимальная скорость | 0 – 99,9 км/ч или м/ч |
| Блок сравнения скоростей | Есть |
| Единицы измерения | Километры или метры |
| Автовключение и выключение | Есть |
| Одометр | 0 – 9999,9 км или м |
| Функция сохранения | есть |
| Счетчик пробега | 0–999,9 км или м |
| Таймер | 9:59:59 |
| Формат часов | 12 / 24 часа (опционально) |
| Автосканирование | есть |
| Автовключение | Есть |
| Калории | Есть |
| Жиросжигание | Есть |
| Единицы измерения температуры | Есть |
| Сохранение макс и мин температуры | Есть |
| Светодиодная подсветка | Есть |
| Температура | Есть |
| Секундомер | Есть |
| Приблизительное время прибытия | есть |
| Включение и выключение подсветки | есть |

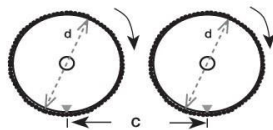
Настройки

Для перехода в настройки на велокомпьютере.

1. Вставьте батареи
2. Зажмите две кнопки на 3 секунды
3. Нажимайте правую кнопку для выбора или регулировки. Левую кнопку для подтверждения выбора.

Ввод размера колеса

4



Расстояние в миллиметрах за один оборот

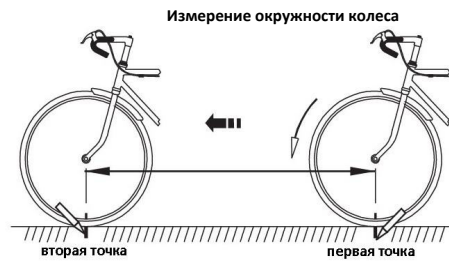
Введите коэффициент размера колеса С в компьютер, умножив диаметр колеса на 3,1416 в миллиметрах. Для удобства воспользуйтесь приведенной ниже таблицей.

| Диаметр | Фактор | Диаметр | Фактор |
|-------------------------------|--------|--------------------|--------|
| 700B | 2237 | 26" x 2.3" | 2135 |
| 700C x 38 | 2180 | 26" x 2.25" | 2115 |
| 700C x 35 | 2168 | 26" x 2.1" | 2095 |
| 700C x 32 | 2155 | 26" x 2.0" | 2074 |
| 700C x 30 | 2145 | 26" x 1.9" / 1.95" | 2055 |
| 700C x 28 | 2136 | 26" x 1.75" | 2035 |
| 700C x 25 | 2124 | 26" x 1.5" | 1985 |
| 700C x 23 | 2105 | 26" x 1.25" | 1953 |
| 700C x 20 | 2074 | 26" x 1.0" | 1913 |
| 700C замкнутая шина с камерой | 2130 | 24" x 1.9" / 1.95" | 1916 |
| 650C x 23 | 1990 | 20" x 1-1.4" | 1618 |
| 650C x 20 | 1945 | 16" x 2.0" | 1253 |
| 27" x 1-1/4" | 2161 | 16" x 1.95" | 1257 |
| 27" x 1-1/8" | 2155 | 16" x 1.5" | 1206 |

Переключение между километрами и милями



После ввода размера колеса следующей функцией является выбор километров или миль в качестве измерения расстояния. Нажмите кнопку Вправо, чтобы выбрать между километрами (км) и милями (М). Затем нажмите кнопку Влево для подтверждения.



Поместите клапан колеса на землю. Затем отметьте «первую точку» на земле, прокатите велосипед вперед, пока клапан снова не окажется на плоскости земли, и отметьте «вторую точку». Измерьте расстояние между двумя точками. Используйте длину в миллиметрах, как окружность вашего колеса.

Быстрый ввод: Вы также можете обратиться к таблице слева, чтобы ввести соответствующий фактор.

Светодиодная подсветка

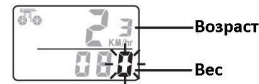
- Светодиодный индикатор будет гореть в течение 6 секунд, если вы один раз нажмете кнопку вправо.
- Зажмите кнопку вправо в течение 3 секунд, чтобы войти в режим длительного свечения подсветки. Просто повторите это действие, чтобы включить или выключить режим подсветки. Или велокомпьютер автоматически выключит подсветки при переходе компьютера в спящий режим.

Светодиодная подсветка очень энергоемкая, если постоянно её использовать, аккумулятор будет садиться значительно быстрее.

Светодиодная подсветка необходима в режиме измерения скорости. Когда велокомпьютер в спящем режиме, светодиодная подсветка автоматически выключается.

Возраст и вес

Введите свой возраст и вес в велокомпьютер. Вес будет считаться в килограммах, если расстояние считается в километрах. И в фунтах, если расстояние считается в милях.



Сервисная программа

Программа обслуживания напомнит вам о замене деталей или смазки цепей велосипеда после прохождения заданного расстояния. Сразу после выбора единицы измерения расстояния (км/миль) будет мигать предустановленное общее расстояние 600 км (или миль). Нажмите кнопку Set, чтобы выбрать между 200, 400, 600 и 800 км (или миль) и нажмите кнопку Mode для подтверждения. Например, если установлено 600 км, иконка гаечного

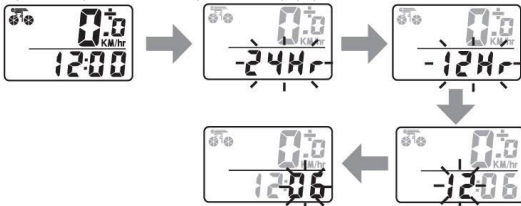
ключа (🔑) начнет мигать, когда общее расстояние будет достигнуто 600/1200/1800 и т. д. Нажмите кнопку ВЛЕВО, чтобы остановить мигание гаечного ключа (🔑).



Настройка сервисной программы

Настройки часов

Нажмите кнопку Set, чтобы перейти в режим часов. Удерживайте кнопку Mode в течение 3 секунд, чтобы войти в настройку часов. Нажмите правую кнопку для выбора и настройки. Нажмите левую кнопку, чтобы подтвердить выбор формата часов, а также часов и минут.



Выбор компьютерных функций

- Нажмите правую кнопку, чтобы выбрать в другой режим.
- Нажмите левую кнопку, чтобы войти в подменю текущего режима.
- Если зажать левую кнопку, произойдет сброс или переход в режим настройки подфункции режима.

Функции

- Спидометр



Мгновенная скорость указана в верхней строке. Диапазон измерения от 0 до 99 км/час (от 0 до 99 миль/час).

- Одометр



Нажмите кнопку Mode для перехода в режим «ODO», а затем нажмите и удерживайте кнопку Set в течение 3 секунд, пока не начнет мигать последняя цифра. Нажмите кнопку Mode для выбора и нажмите Set для подтверждения. Повторите приведенную выше последовательность, чтобы достичь желаемого значения одометра. Нажмите кнопку Set еще раз, чтобы вернуться в обычный ODO режим.

- Пройденное расстояние



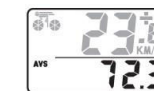
Для сброса информации о пройденном расстоянии, зажмите кнопку Set на три секунды.

- Максимальная скорость (MXS)



Удерживайте левую кнопку в течение 3 секунд, чтобы стереть информацию о максимальной скорости.

- Средняя скорость (AVS)



Средняя скорость будет сброшена в режиме сброса информации о поездке.

- Время движения (TM)



Время поездки будет сброшено в режиме сброса информации о поездке.

- Температура (TEMP)



Выбор единицы измерения температуры между градусами Цельсия и Фаренгейта: удерживайте кнопку Set в течение 3 секунд. Нажмите кнопку Mode для выбора и нажмите кнопку Set для подтверждения.

Нажмите кнопку Set, чтобы запросить информацию о самой низкой температуре. Зажмите кнопку Set в течение 3 секунд, чтобы войти в настройку единиц измерения температуры, нажмите кнопку Mode, чтобы выбрать между Фаренгейтами/Цельсием.

- Секундомер (SW)



Нажмите кнопку Set, чтобы запустить /остановить секундомер. Удерживайте левую кнопку в течение 3 секунд, чтобы очистить секундомер.

- Калории



Нажмите и удерживайте кнопку Set в течение 3 секунд, чтобы сбросить данные о калориях.

- Сожжённые калории



Нажмите и удерживайте кнопку Set в течение 3 секунд, чтобы сбросить данные о сожженном количестве жира в граммах.

- Примерное время прибытия (ETA)

Чтобы перейти в режим ETA, удерживайте кнопку Set в течение 3 секунд. Щелкните правой кнопкой, чтобы настроить расстояние, которое вы хотите проехать. Начните поездку и примерно через 10 секунд, отобразится расчетное время прибытия (в зависимости от скорости движения).

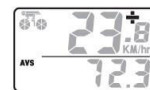


- Сканирование



Нажмите кнопку Mode, чтобы перейти в режим СКАНИРОВАНИЯ. Расстояние поездки, максимальная скорость, средняя скорость и время поездки будут автоматически отображаться каждые 4 секунды.

- Сравнение скоростей



Справа от скорости появляется значок «+» или значок «-». Он означает, что вы движетесь со скоростью, превышающей (+) вашу среднюю скорость (AVS). А значок «-» указывает на то, что вы едете медленнее, чем ваша средняя скорость.

- Сброс компьютера

Компьютер будет сброшен в любом из следующих случаев.

- Замена батареи

Удерживайте кнопки Set и Mode в течение 3 секунд, чтобы велокомпьютер перезагрузился.

- Всякий раз, когда вы входите в режим настройки компьютера без завершения, компьютер автоматически выключается через 5 минут. Нажатие любой кнопки разбудит компьютер и снова переведет в режим настройки.

- Запуск компьютера

Нажмите любую кнопку, чтобы разбудить компьютер с включенным дисплеем перед поездкой на велосипеде.

- Авто-выключение

В целях экономии заряда батареи устройство переходит в спящий режим, если в течение 5 минут не поступает никаких данных и не производится никаких действий.

- Пробуждение вручную

Пользователь может разбудить компьютер нажатием любой кнопки.

- Автоматическое пробуждение

Пользователь может разбудить компьютер, просто прокатившись на велосипеде, не нажимая ни одной кнопки в течение 2 часов после сна. Устройство проснется в течение 10 секунд. Более 2 часов после сна - устройство проснется в течение 1 минуты.

Устранение неисправностей

| Проблема | Решение |
|----------|---------|
|----------|---------|

| | |
|---|---|
| Неточное считывание максимальной скорости | Неизвестные атмосферные или радиопомехи |
| Не отображаются показания спидометра | Неправильное совмещение магнита и передатчика Проверьте положение батареи и правильность установки |
| Черный экран | Температура слишком высокая или велокомпьютер был слишком долго под прямыми солнечными лучами |
| Не изменяется пройденное расстояние | Проверьте положение магнита и передатчика Проверьте положение батареи и правильность установки |
| На дисплее | Вывньте батарею из велокомпьютера и установите снова |

Если у вас остались вопросы по использованию или гарантийному обслуживанию товара, свяжитесь с отделом технической поддержки в чате WhatsApp. Для этого запустите приложение WhatsApp. Нажмите на значок камеры в правом верхнем углу и отсканируйте QR-код камерой смартфона.



Приятного использования!