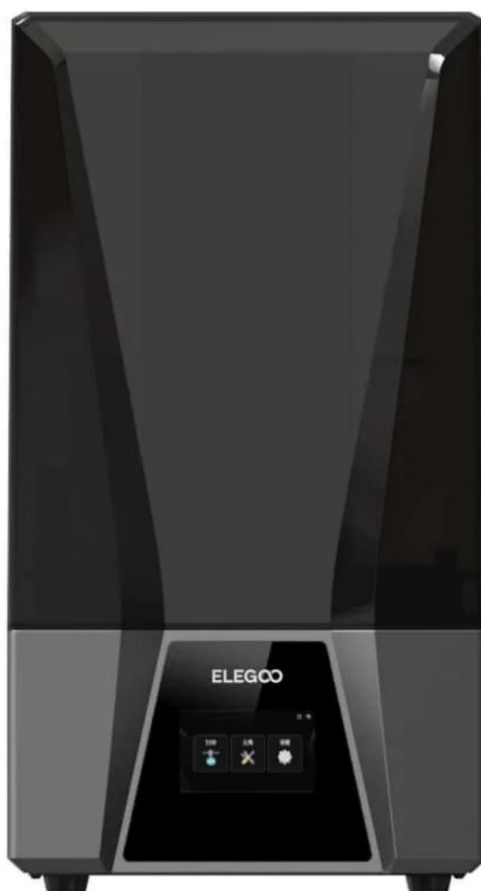


MINICAM24

РУКОВОДСТВО ПОЛЬЗОВАТЕЛЯ
3D-принтер ELEGOO SATURN 3 Ultra



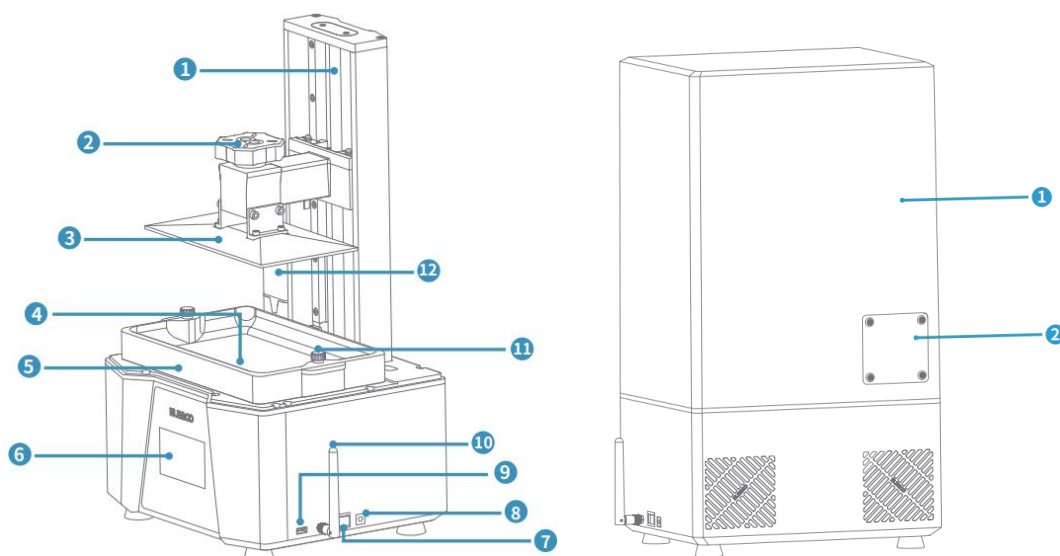
СОДЕРЖАНИЕ

1. Техника безопасности	3
2. Об устройстве	3
3. Печать	4
4. Инструменты	4
5. Сеть.....	6
6. Выравнивание.....	6
7. Тест	7
8. Установка программного обеспечения	7
9. Работа с «Chitu Vox»	7
10. Параметры.....	8
11. Wi-Fi-модуль.....	9
12. Гарантийное обслуживание неисправного товара	10
Товар надлежащего качества	11
Товар ненадлежащего качества	12

1. Техника безопасности

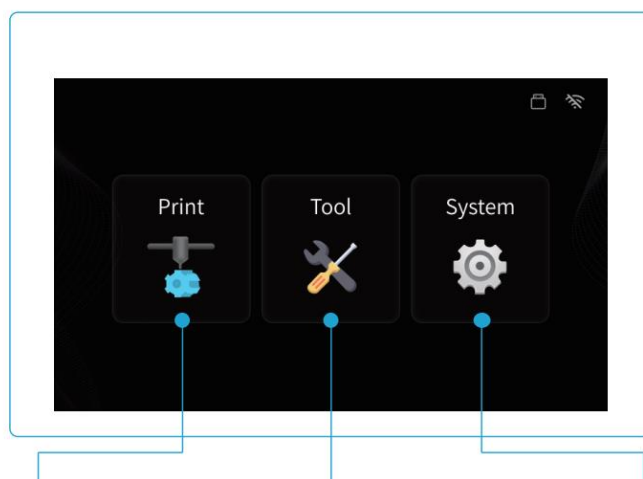
- Храните устройство и его аксессуары в недоступном для детей месте;
- Пожалуйста, заполните резервуар для смолы не менее чем на 1/3 его объема, но не превышайте положение линии MAX;
- Храните устройство в сухом месте, без воздействия влаги, прямых солнечных лучей;
- Для мытья используйте 95% (или выше) этиловый спирт или изопропиловый спирт;
- Если печать не удалась, вам необходимо очистить от излишек затвердевшей смолы в резервуаре и заменить смолу, в противном случае это может привести к повреждению устройства;
- Во время работы надевайте маску и перчатки, чтобы избежать прямого контакта кожи с фотополимерной смолой.
- При первом использовании 3D-принтера перед печатью выровняйте платформу в соответствии с руководством;
- Если антиадгезионная пленка в резервуаре со смолой побелела, поцарапана или не эластична, вероятность неудачной печати высока, пожалуйста, замените антиадгезионную пленку вовремя;

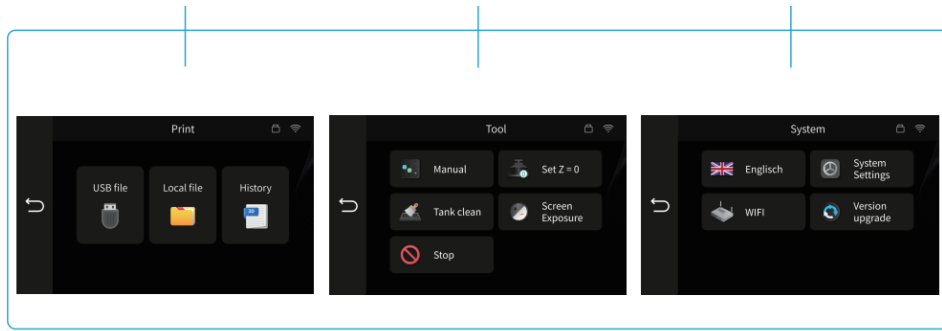
2. Об устройстве



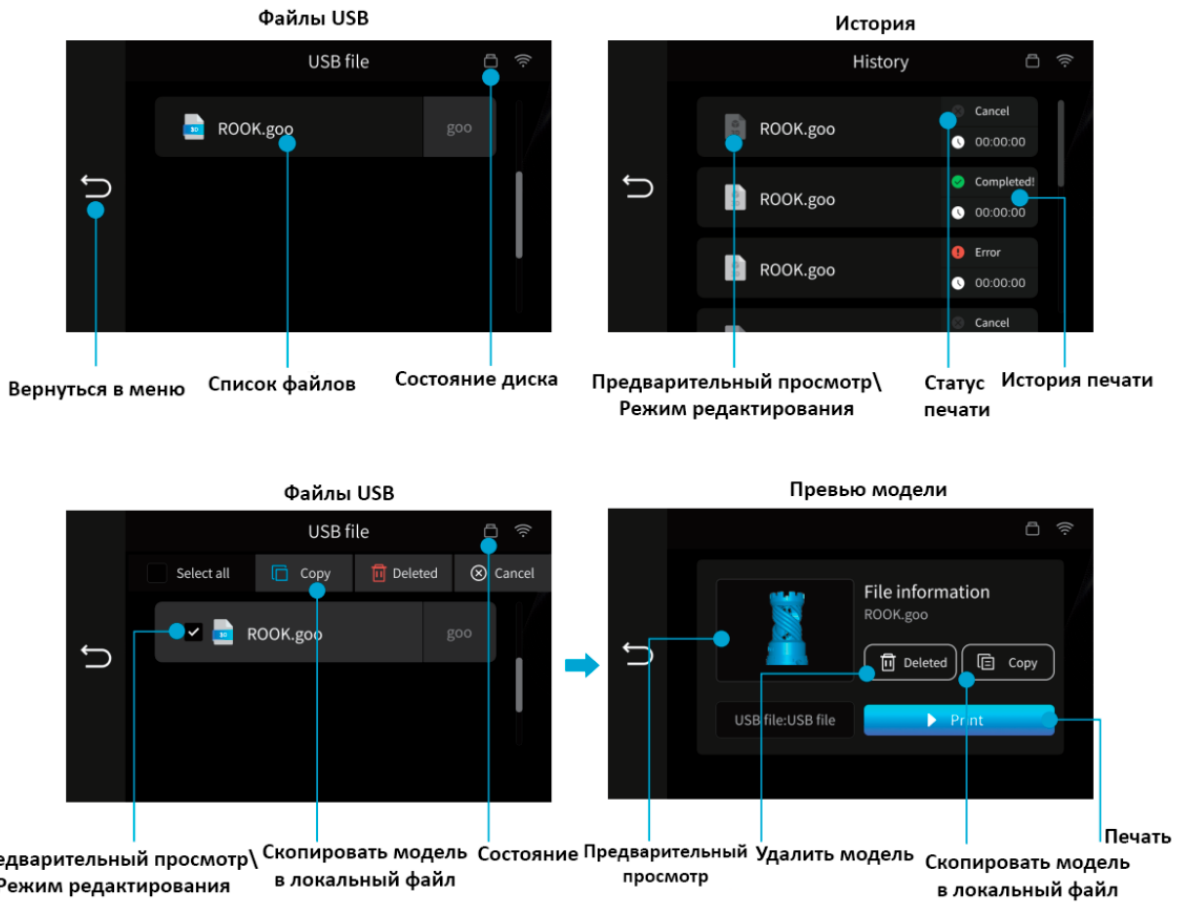
- 1. Ось Z;
- 2. Винтовая ручка;
- 3. Пластина;
- 4. ЖК-экран;
- 5. Резервуар для смолы;
- 6. Сенсорный экран;
- 1. Анти-УФ покрытие;
- 2. Порт расширения.

- 7. Переключатель;
- 8. Питание;
- 9. USB;
- 10. Антенна Wi-Fi;
- 11. Винтовая ручка;
- 12. USB-очиститель воздуха.





3. Печать



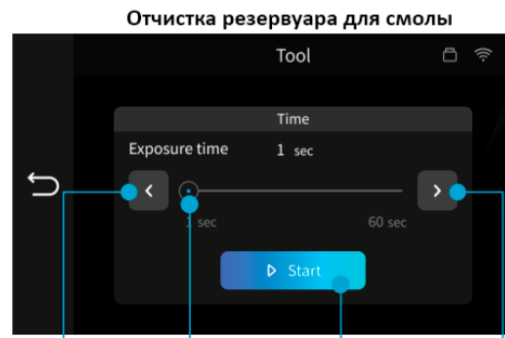
4. Инструменты





Подтверждение

Отмена

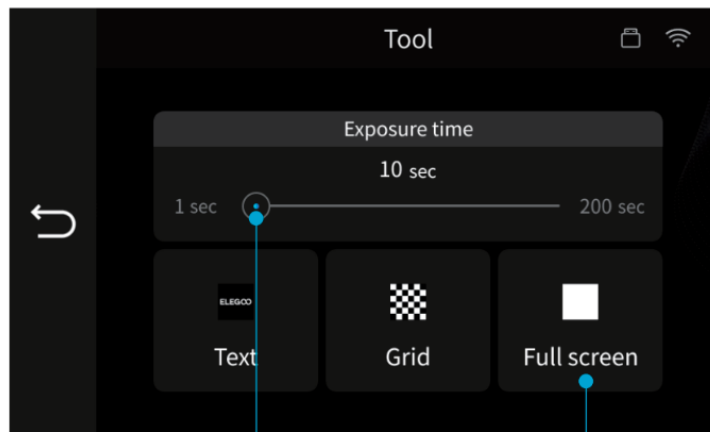


Уменьшить время экспозиции

Установить время

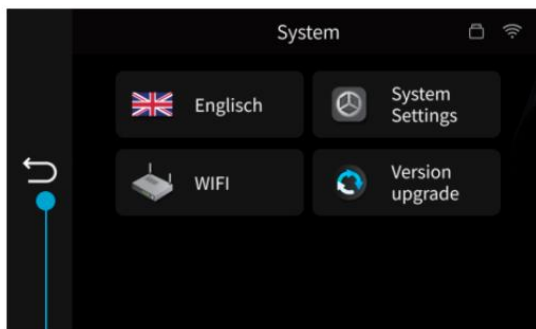
Начать

Увеличить время экспозиции



Установить время экспозиции

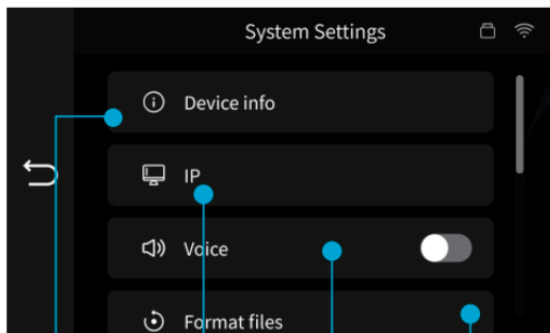
Выбрать тип экспозиции



Назад



Выбор языка

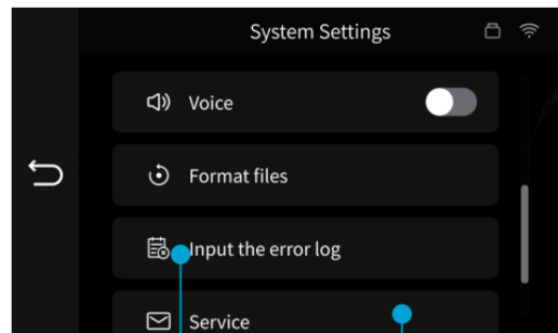


Информация

IP-адрес

Звук

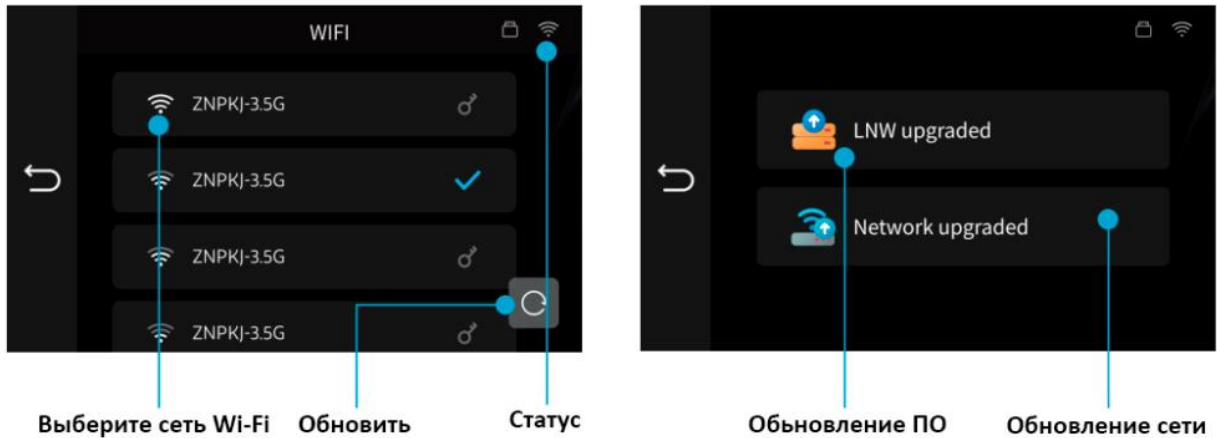
Формат



Журнал ошибок

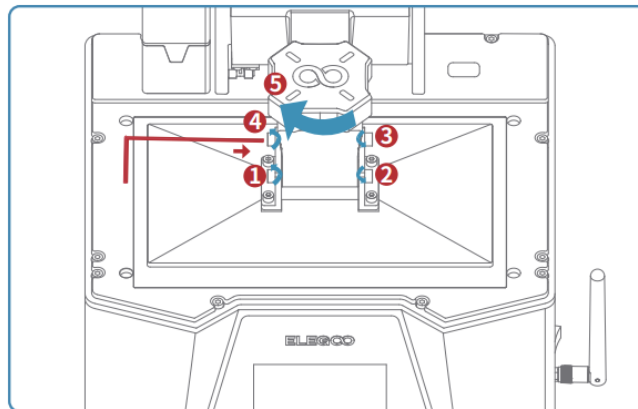
Сервисная служба

5. Сеть

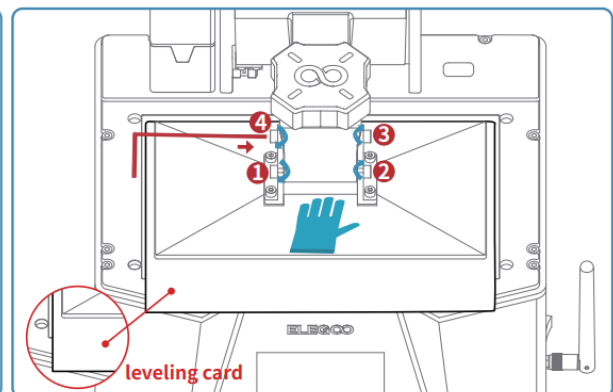
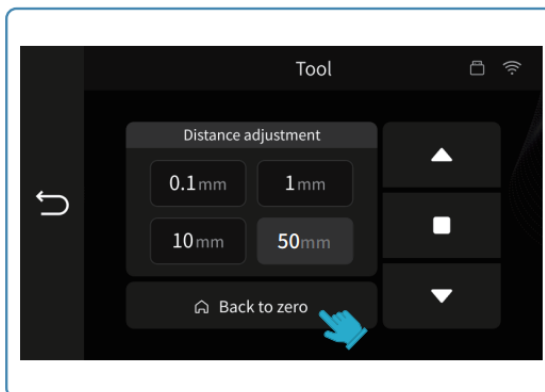


6. Выравнивание

1. Снимите резервуар со смолой, зафиксируйте ручку винта (5) рабочей пластины, а затем ослабьте 4 крепежных винта (1, 2, 3, 4) до тех пор, пока рабочая пластина не сможет свободно перемещаться;



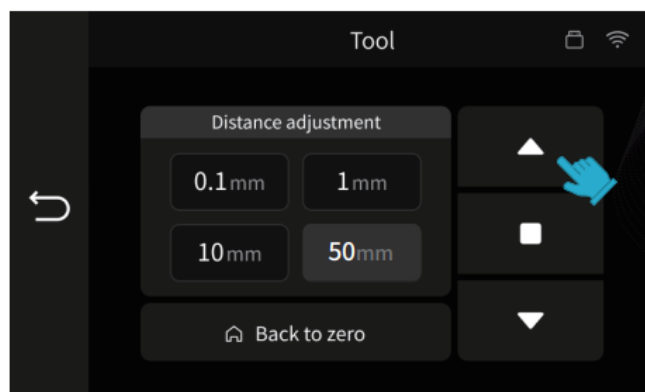
2. Поместите карту выравнивания между пластиной и ЖК-экраном, затем нажмите «Переместить ось Z на ноль». После того, как принтер перестанет двигаться, нажмите на верхнюю часть рабочей пластины одной рукой и зафиксируйте 4 крепежных винта (1, 2, 3, 4) другой рукой;



3. Вытащите карту. Если во время этого процесса вы обнаружите небольшое сопротивление, вы можете сразу перейти к шагу 5. (Примечание: если при вытягивании карты выравнивания сопротивления нет, нажмите кнопку «вниз» по оси Z (с шагом 0,1). мм) до тех пор, пока не появится небольшое сопротивление. Если сопротивление слишком велико или выравнивающая карта не может двигаться, нажимайте кнопку «вверх» по оси Z (с шагом 0,1 мм), пока не появится небольшое сопротивление. вытащите карту прокатки.)

4. После завершения вышеуказанных операций вернитесь в меню и нажмите «Установить Z=0», нажмите «Подтвердить», чтобы завершить настройку. В это время текущая позиция оси Z сбрасывается до новой начальной высоты первого печатного слоя;

5. Вернитесь на страницу «Руководство (Manual)» и нажмите кнопку «вверх» оси Z, чтобы поднять ось Z на определенное расстояние. (около 100 мм);

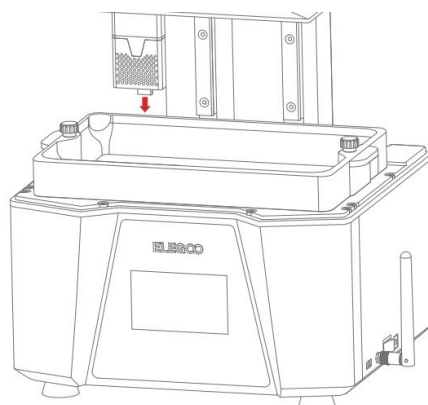


6. Вытащите карту выравнивания и нажмите «Инструмент» — «Экспозиция» — «Текст», чтобы проверить ЖК-экран и светодиоды. Если на ЖК-дисплее отображается надпись «ELEGOO TECHNOLOGY www.elegoo.com», то устройство работает нормально. На этом этапе выравнивание завершено.

7. Тест

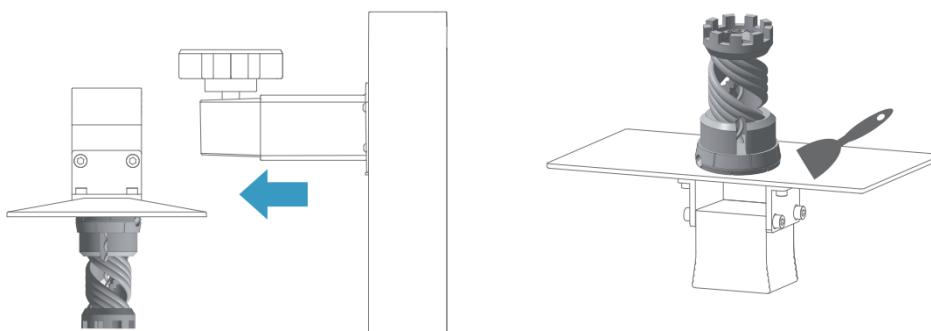
1. Печать модели:

Подключите USB-очиститель воздуха к USB-порту, затем медленно добавляйте смолу в резервуар (не превышайте максимальную высоту линии). Вставьте U-диск в принтер и выберите тестовую модель для печати;



2. Обработка модели:

После завершения печати подождите, пока смола на рабочей пластине перестанет капать, затем ослабьте винт на пластине, чтобы снять ее, и снимите модель с помощью скребка.



8. Установка программного обеспечения

1. Установите «Chitu Box»:

Выберите подходящую версию программного обеспечения и установите ее на свой компьютер;

2. Как использовать «Chitu Box»:

После завершения установки запустите «Chitu Box». Нажмите «Файл-Открыть файл», затем откройте файл 3D-модели (типа .stl). Нажмите левой кнопкой мыши по модели и используя параметры в левом меню, вы можете контролировать и изменять угол обзора, размер и положение модели.

9. Работа с «Chitu Box»

Нажмите «Настройки параметров» и выберите ELEGOO Saturn 3 Ultra в качестве принтера по умолчанию.

Вам не нужно менять параметры по умолчанию, а X указывает максимальный размер печати в направлении оси X и так далее.

Параметр смолы:

Плотность смолы: 1,1 г/мл.

Расчет стоимости смолы: вы можете ввести реальную цену купленной вами смолы, и программа для нарезки сможет рассчитать стоимость смолы для каждой печатаемой вами модели.

10. Параметры

Высота слоя: толщина каждого печатного слоя. Рекомендуемая высота составляет 0,05 мм, но вы можете установить ее в диапазоне 0,01–0,2 мм.

Количество нижних слоев: заданное количество начальных слоев печати. Если количество нижних слоев равно n , время экспозиции первых n слоев равно времени экспозиции нижнего слоя. Значение по умолчанию — 2.

Время выдержки: время выдержки для обычных слоев печати. Время экспозиции по умолчанию составляет 2,5 с. Чем толще слой печати, тем больше времени требуется.

Время экспозиции нижнего слоя: настройка времени экспозиции нижнего слоя. Правильное увеличение времени выдержки нижнего слоя может помочь повысить прочность сцепления между напечатанной моделью и печатной платформой. Значение по умолчанию составляет 35 секунд.

Переходные слои: количество переходных слоев после нижних слоев для более прочного соединения между слоями. За исключением времени выдержки, остальные параметры переходного слоя такие же, как и у обычного слоя.

Тип перехода: установите тип времени экспозиции при переходе от нижних слоев к нормальным слоям, по умолчанию — линейный переход.

Время покоя после подъема: разница во времени между тем, как рабочая платформа начинает останавливаться и начинает возвращаться после подъема рабочей платформы, настройка по умолчанию составляет 0 секунд.

Время покоя после втягивания: после перемещения рабочей платформы к поверхности печати разница во времени между тем, как рабочая платформа становится неподвижной, и началом экспонирования, настройка по умолчанию составляет 1 секунду.

Расстояние нижнего подъема: во время процесса нижней печати расстояние, на которое рабочая платформа каждый раз отодвигается от поверхности печати, настройка по умолчанию составляет 3+4 мм.

Расстояние подъема: при обычном процессе многослойной печати расстояние, на которое рабочая платформа каждый раз отодвигается от поверхности печати, настройка по умолчанию составляет 3 + 4 мм.

Расстояние втягивания нижней части: во время процесса нижней печати расстояние втягивания рабочей платформы не изменяйте, если в этом нет необходимости.

Расстояние втягивания: при обычном процессе печати слоев расстояние втягивания рабочей платформы не изменяйте, если в этом нет необходимости.

Скорость нижнего подъема: во время процесса нижней печати скорость перемещения рабочей платформы каждый раз от поверхности печати, настройка по умолчанию составляет 90+320 мм/мин.

Скорость подъема: при обычном процессе многослойной печати скорость перемещения рабочей платформы каждый раз от поверхности печати; настройка по умолчанию — 90+320 мм/мин.

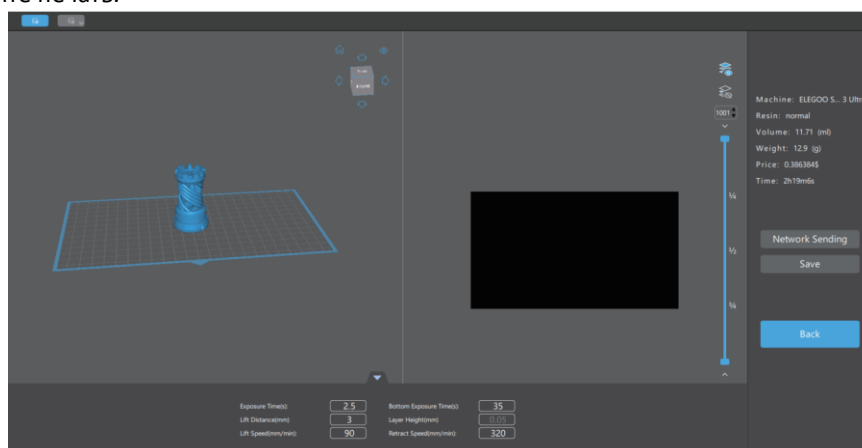
Скорость нижнего отвода: во время процесса нижней печати скорость движения рабочей платформы близка к поверхности печати; настройка по умолчанию — 320+90 мм/мин.

Скорость втягивания: при обычной многослойной печати скорость движения рабочей платформы близка к поверхности печати; настройка по умолчанию — 320+90 мм/мин.

Соответствующий режим смолы: машина предварительно настроена на три режима параметров среза с разными скоростями печати смолой. В соответствии с требованиями к смоле и скорости печати выберите соответствующие режимы печати. По умолчанию выбран режим «Standard Resin_Normal Speed».

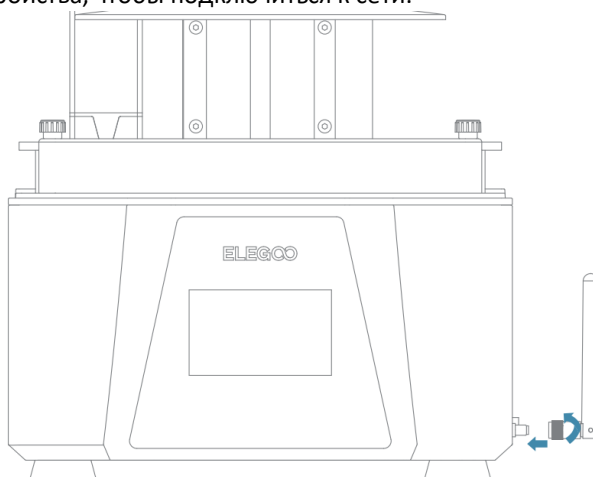
Сохранить модель:

После настройки всех параметров нажмите «Срез (Slice)», а как только это будет сделано, нажмите «Сохранить», чтобы экспортировать нарезанный файл и скопировать его на U-Disk; затем вставьте U-диск в принтер и начните печать.

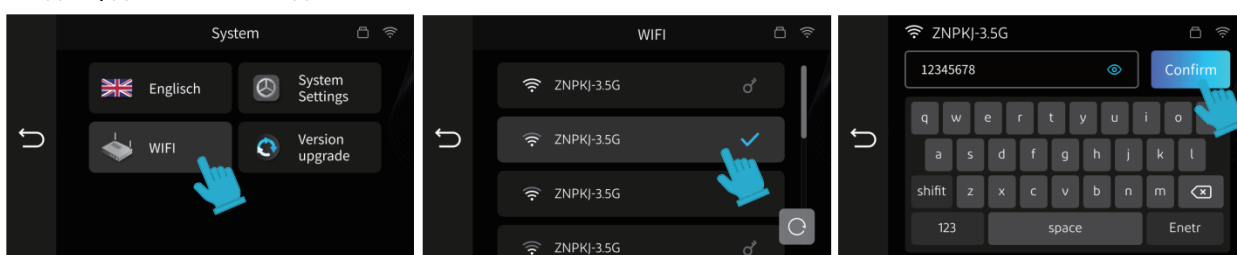


11. Wi-Fi-модуль

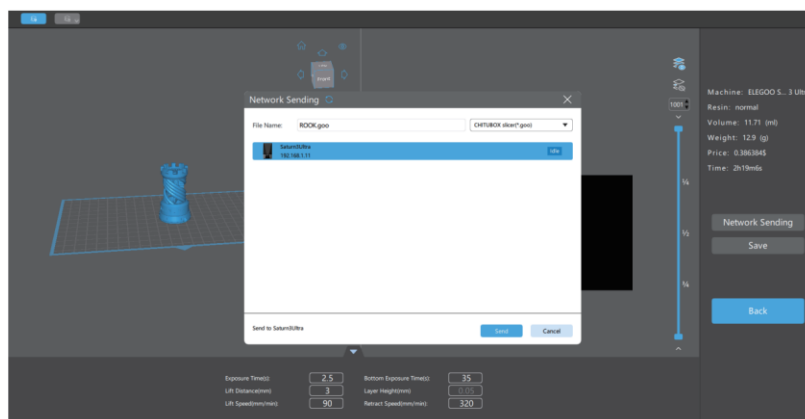
1. Сначала убедитесь, что антенна Wi-Fi подключена. Подключите антенну Wi-Fi, закрепив ее по часовой стрелке к правому порту устройства, чтобы подключиться к сети.



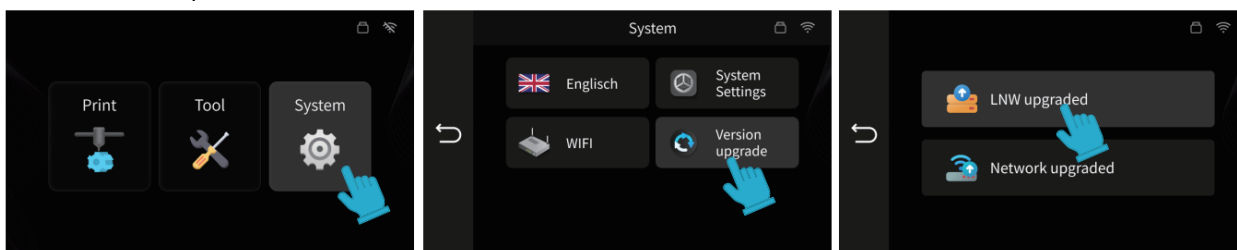
После установки антенны Wi-Fi нажмите «Настройки» — «Wi-Fi», устройство автоматически выполнит поиск доступных сетей. Выберите Wi-Fi, к которому вы хотите подключиться, введите пароль и нажмите «Подтвердить», чтобы подключиться к Wi-Fi.



2. Убедитесь, что компьютер с установленным программным обеспечением для нарезки подключен к тому же Wi-Fi, что и принтер. После того, как модель нарезана, нажмите «Отправка по сети», и программное обеспечение автоматически выполнит поиск принтера, выберите принтер по имени принтера и IP-адресу, нажмите «Отправить», и нарезанный файл будет автоматически передан на принтер, и Вы можете начать печать после завершения передачи.



3. Обновление прошивки:



a. Для локального обновления заранее загрузите файл прошивки на U-диск. После того, как принтер вставлен в U-диск, нажмите «Система», а затем нажмите «Обновление версии», чтобы выбрать «Обновление LNW».

На странице будет отображена версия прошивки, которую можно обновить. Нажмите на прошивку для обновления.

b. Обновление сети пока недоступно, следите за обновлениями.

12. Гарантийное обслуживание неисправного товара

Если в купленном Вами товаре в течение установленного гарантийного срока обнаружены недостатки, Вы по своему выбору вправе:

- потребовать замены на товар этой же марки (этой же модели и (или) артикула)
- потребовать замены на такой же товар другой марки (модели, артикула) с соответствующим перерасчетом покупной цены;
- потребовать соразмерного уменьшения покупной цены;
- потребовать незамедлительного безвозмездного устранения недостатков товара или возмещения расходов на их исправление потребителем или третьим лицом;
- отказаться от исполнения договора купли-продажи и потребовать возврата уплаченной за товар суммы. В этом случае Вы обязаны вернуть товар с недостатками продавцу за его счет.

В отношении **технически сложного товара** Вы в случае обнаружения в нем недостатков по своему выбору вправе:

- отказаться от исполнения договора купли-продажи и потребовать возврата уплаченной за такой товар суммы;
- предъявить требование о его замене на товар этой же марки (модели, артикула) или на такой же товар другой марки (модели, артикула) с соответствующим перерасчетом покупной цены.

Срок предъявления вышеназванных требований составляет 15 дней со дня передачи Вам такого товара. По истечении указанного 15-дневного срока данные требования подлежат удовлетворению в одном из следующих случаев:

- обнаружение существенного недостатка товара (существенный недостаток товара: неустранимый недостаток или недостаток, который не может быть устранен без несоразмерных расходов или затрат времени, или выявляется неоднократно, или проявляется вновь после его устранения);

- нарушение установленных законом РФ «О защите прав потребителей» сроков устранения недостатков товара;
- невозможность использования товара в течение каждого года гарантийного срока в совокупности более чем тридцать дней вследствие неоднократного устранения его различных недостатков.

В случае если Вы приобрели уцененный или бывший в употреблении товар ненадлежащего качества, и были заранее предупреждены о недостатках, из-за которых произошла уценка, в письменной форме, то претензии по таким недостаткам не принимаются.

Важно! Необходимо использовать услуги квалифицированных специалистов по подключению, наладке и пуску в эксплуатацию технически сложных товаров, которые по техническим требованиям не могут быть пущены в эксплуатацию без участия соответствующих специалистов.

Условия проведения гарантийного обслуживания

- Фактическое наличие неисправного товара в момент обращения в сервисный центр;
- Гарантийное обслуживание товаров, гарантию на которые дает производитель, осуществляется в специализированных сервисных центрах;
- Гарантийное обслуживание неисправных товаров, купленных в интернет-магазинах ООО Максмол-групп, возможно в нашем сервисном центре по телефону 8-800-200-85-66
- Срок гарантийного обслуживания не превышает 45 дней;
- Гарантийное обслуживание осуществляется в течение всего гарантийного срока, установленного на товар;
- При проведении ремонта срок гарантии продлевается на период нахождения товара в ремонте.

Право на гарантийный ремонт не распространяется на случаи

- неисправность устройства вызвана нарушением правил его эксплуатации, транспортировки и хранения.
- на устройстве отсутствует, нарушен или не читается оригинальный серийный номер;
- на устройстве отсутствуют или нарушены заводские или гарантийные пломбы и наклейки;
- ремонт, техническое обслуживание или модернизация устройства производились лицами, не уполномоченными на то компанией-производителем;
- дефекты устройства вызваны использованием устройства с программным обеспечением, не входящим в комплект поставки устройства, или не одобренным для совместного использования производителем устройства;
- дефекты устройства вызваны эксплуатацией устройства в составе комплекта неисправного оборудования;
- обнаруживается попадание внутрь устройства посторонних предметов, веществ, жидкостей, насекомых и т.д.;
- неисправность устройства вызвана прямым или косвенным действием механических сил, химического, термического воздействия, излучения, агрессивных или нейтральных жидкостей, газов или иных токсичных или биологических сред, а так же любых иных факторов искусственного или естественного происхождения, кроме тех случаев, когда такое воздействие прямо допускается «Руководством пользователя»;
- неисправность устройства вызвана действием сторонних обстоятельств (стихийных бедствий, скачков напряжения электропитания и т.д.);
- неисправность устройства вызвана несоответствием Государственным Стандартам параметров питающих, телекоммуникационных и кабельных сетей;
- иные случаи, предусмотренные производителями.

Гарантийные обязательства не распространяются на расходные элементы и материалы (элементы питания, картриджи, кабели подключения и т.п.).

Товар надлежащего качества

Вы вправе обменять товар надлежащего качества на аналогичный товар в течение 14 дней, не считая дня покупки.

Обращаем Ваше внимание, что основная часть нашего ассортимента – **технически сложные товары** бытового назначения (электроника, фотоаппаратура, бытовая техника и т.п.).

Указанные товары, согласно [Постановлению Правительства РФ от 31.12.2020 № 2463](#) , обмену как товары надлежащего качества не подлежат. Возврат таких товаров не предусмотрен [Законом РФ от 07.02.1992 № 2300-1](#).

Товар ненадлежащего качества

Если в приобретенном Вами товаре выявлен недостаток вы вправе по своему выбору заявить одно из требований, указанных в [ст.18 Закона РФ от 07.02.1992 № 2300-1 \(ред. от 11.06.2021\) О защите прав потребителей](#) . Для этого можете обратиться в сервисный центр Максмолл по телефону 8-800-200-85-66 Тем не менее, если указанный товар относится к технически сложным, утв. [Постановлением от 10 ноября 2011 г. № 924](#) , то указанные в ст.18 требования могут быть заявлены только в течение 15 календарных дней с даты покупки.

По истечении 15 дней предъявление указанных требований возможно в случаях если:

- обнаружен существенный недостаток;
- нарушены сроки устранения недостатков;
- товар не может использоваться в совокупности более тридцати дней в течение каждого года гарантийного срока в связи с необходимостью неоднократного устранения производственных недостатков.

Если у вас остались какие-либо вопросы по использованию или гарантийному обслуживанию товара, свяжитесь с нашим отделом технической поддержки в чате WhatsApp. Для этого запустите приложение WhatsApp. Нажмите на значок камеры в правом верхнем углу и отсканируйте QR-код приведенный ниже камерой вашего смартфона.

Сервисный Центр

Контакт WhatsApp



Приятного использования!