

# MINICAM24

**РУКОВОДСТВО ПОЛЬЗОВАТЕЛЯ**

**Аппарат для приготовления сахарной  
ваты дома FreshDelicious**



## СОДЕРЖАНИЕ

<b>1. Введение .....</b>	<b>3</b>
<b>2. Характеристики.....</b>	<b>3</b>
<b>3. Меры предосторожности .....</b>	<b>3</b>
<b>4. Техника безопасности .....</b>	<b>4</b>
<b>5. Использование.....</b>	<b>5</b>
Примечание .....	7
<b>7. Уход и обслуживание .....</b>	<b>7</b>
Примечание .....	7
<b>8. Утилизация.....</b>	<b>8</b>
<b>9. Гарантийное обслуживание неисправного товара .....</b>	<b>8</b>
Товар надлежащего качества.....	11
Товар ненадлежащего качества.....	11

## **1. Введение**

Пожалуйста, прочитайте это руководство по эксплуатации перед использованием продукта Safeway и сохраните его для использования в будущем. Если вы передаете устройство кому-либо еще, приложите данное руководство, чтобы устройство было использовано корректно.

Вы сделали отличный выбор, и мы желаем вам долгих лет счастливого использования!

## **2. Характеристики**

- Напряжение: 220-240 В;
- Частота: 50-60 Гц;
- Мощность: 450 – 550 Вт;

## **3. Меры предосторожности**

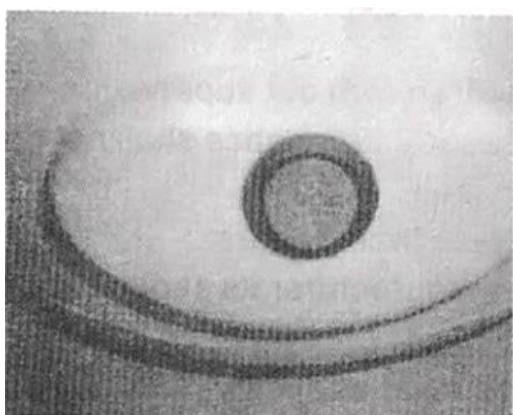
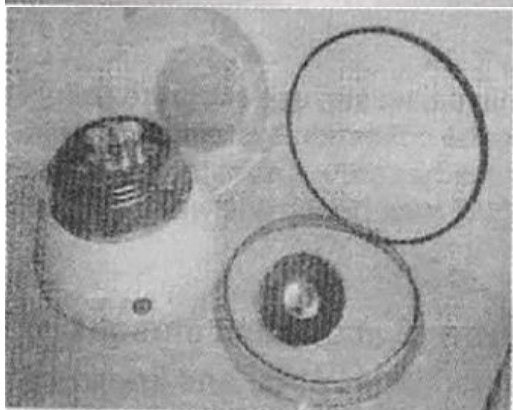
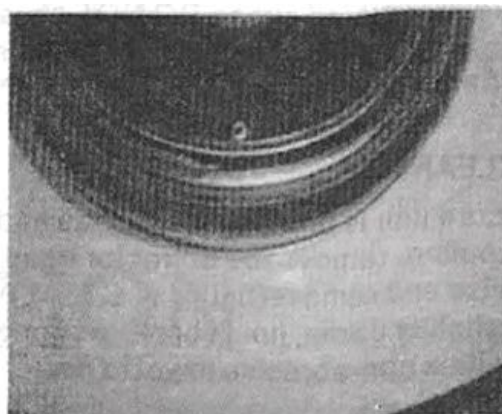
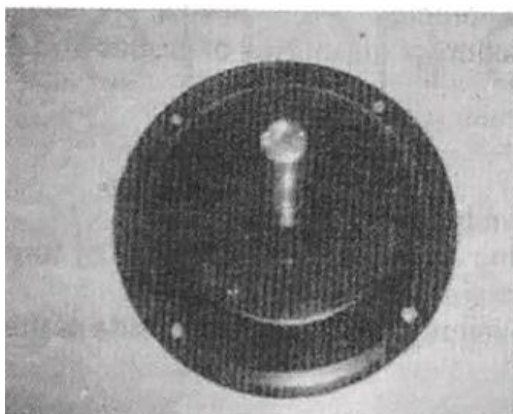
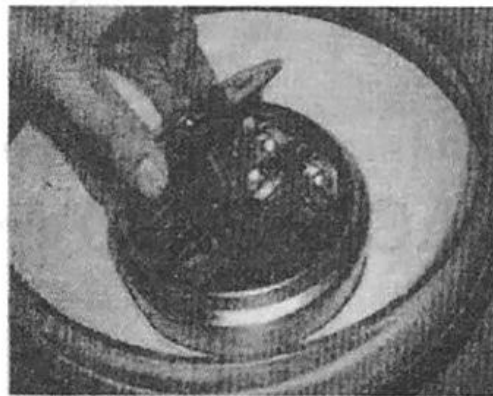
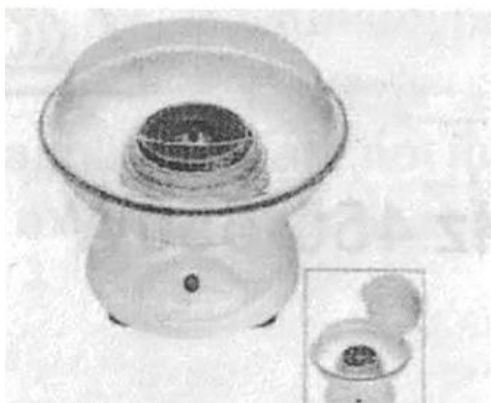
- Не прикасайтесь к горячим поверхностям. Используйте ручку или прихватки.
- Во избежание поражения электрическим током не погружайте шнур, вилку или любую часть устройства в жидкость.
- Необходимо тщательно следить за детьми, если они находятся рядом с работающим прибором.
- Вынимайте вилку аппарата из розетки, когда он не используется.
- Перед снятием деталей для очистки, вынимайте вилку из розетки.
- ЗАПРЕЩАЕТСЯ эксплуатировать устройство с поврежденным шнуром, вилкой или, если сам аппарат каким-либо образом поврежден.
- НЕ используйте на открытом воздухе.
- НЕ допускайте, чтобы шнур свисал с края столешницы или с горячих поверхностей.
- НЕ ставьте на горячую газовую или электрическую плиту или рядом с ней, а также в нагретую духовку.
- При перемещении прибора необходимо соблюдать предельную осторожность.
- ЗАПРЕЩАЕТСЯ оставлять устройство без присмотра во время использования или когда оно включено в розетку.

- Перед включением проверьте боковой отсек нагревательного элемента на наличие посторонних предметов.
- Нагревательный элемент в центре может нагреваться. Не прикасайтесь, пока он не остынет.
- Прилагаемый шнур питания имеет короткую длину, чтобы уменьшить риск запутывания шнура. Кроме того, это снижает вероятность спотыкания о шнур.
- Использовать удлинители нужно с крайней осторожностью.
- Маркированные электрические характеристики удлинителя должны быть не ниже электрических характеристик прибора.
- Этот аппарат оснащен поляризованной вилкой (один контакт меньше другого). Чтобы снизить риск поражения электрическим током, эта вилка предназначена для подключения к поляризованной розетке только одним способом.
- Берегите руки, когда аппарат для приготовления сахарной ваты включен и вращается.

#### **4. Техника безопасности**

1. НИКОГДА не погружайте в воду.
2. НИКОГДА не используйте вблизи воды и при выюком уровне влажности.
3. НИКОГДА не используйте абразивную губку или ткань при очистке.
4. НИКОГДА не оставляйте устройство без присмотра во время его использования.
5. НИКОГДА не кладите в головку экстрактора ничего, кроме предназначенного для этого сахара.
6. Отключайте устройство от электросети, когда оно не используется, а также при чистке и обслуживании.
7. НЕ используйте с поврежденным шнуром или вилкой.
8. НЕ мойте в посудомоечной машине.

## 5. Использование



После очистки и тщательного высушивания чаши установите ее на место. Убедитесь, что она зафиксирована. Совместите металлические выступы на базовом блоке с пластиковыми выступами на чаше, повернув чашу против часовой стрелки в положение Lock. Убедитесь, что чаша зафиксирована в нужном положении. Чтобы разблокировать, поверните по часовой стрелке.

Верните экстрактор на место, убедившись, что канавки правильно совмещены и подходят к штифтам на креплении (рис. В и С).

Прежде чем начать использование аппарата, найдите устойчивую поверхность рядом с электрической розеткой. (Убедитесь, что шнур находится вдали от любого источника воды. При необходимости можно использовать удлинитель.)

Подключите устройство к сети, убедившись, что переключатель питания стоит в положении OFF.

Включите устройство и дайте ему поработать не менее 5 минут. Это позволит ему нагреться. Затем переключите его в положение OFF. Отмерьте столовую ложку сахара мерной ложкой, входящей в комплект поставки. Насыпьте сахар в центральную емкость. Переведите переключатель в положение ON.

Ваш аппарат для изготовления сахарной ваты превратит сахар в сладкое лакомство, которое вы соберете на палочку, вращая её по кругу вокруг чаши.

Когда вы увидите, что «паутина» сладкой ваты начинает появляться, соберите сладкую вату на палочку, удерживая её вертикально. Вращайте палочку пальцами вокруг своей оси, держа её горизонтально над экстрактором. Продолжайте вращать её пальцами, пока палочка находится в горизонтальном положении, и перемещайте её из стороны в сторону, чтобы собрать всю сладкую вату.

Выключите устройство, когда весь сахар будет переработан в сахарную вату. Когда головка экстрактора полностью остановится, вы можете насыпать в нее еще одну мерную ложку сахара и начать заново. Сахарная вата должна начать образовываться быстрее, так как устройство должно быть уже достаточно прогрето.

### **Примечание**

Для достижения оптимальных результатов обязательно включите устройство и дайте ему поработать не менее 5 минут перед запуском. Это позволяет устройству должным образом прогреться перед тем, как начать создавать сладкую вату. Добавляйте сахар в головку экстрактора только тогда, когда он полностью остановится. Во избежание засорения устройства никогда не используйте другие ингредиенты, кроме чистого сахарного песка. НЕ переполняйте емкость для сахара.

В инструкциях к приборам для сахарной ваты должно быть указано максимальное количество сахара и других ингредиентов, которые можно использовать.

### **7. Уход и обслуживание**

1. Перед тем как приступить к чистке убедитесь, что устройство отключено от сети и успело остыть.
2. После охлаждения снимите головку экстрактора, подняв его вверх. Открутите чашу, повернув ее по часовой стрелке, и снимите её, подняв вверх. Вымойте обе чаши в теплой воде, затем ополосните и тщательно высушите.
3. Используйте слегка влажную неабразивную губку или неабразивное полотенце для очистки внешней стороны устройства. Протрите неабразивным полотенцем насухо.

### **Примечание**

Сахарная вата производится путем взбивания сахара, который растворяет сахар. Затем сладкая жидкость вытесняется из крошечных отверстий в головке экстрактора под действием центробежной силы, когда головка экстрактора вращается. Когда жидкий сахар попадает в воздух, он становится пушистым и нить собирается палочкой. Очень важно, чтобы устройство было должным образом очищено после использования. в противном случае отверстия забьются, и сахар не сможет эффективно проходить через крошечные отверстия.

## **8. Утилизация**

Не выбрасывайте электроприборы вместе с несортированными бытовыми отходами, используйте отдельные пункты сбора.

Если электроприборы выбрасываются на свалки или в мусорку, опасные вещества могут попасть в грунтовые воды и попасть в пищевую цепочку, нанеся вред вашему здоровью и благополучию.

Этот прибор может использоваться детьми в возрасте от 8 лет и старше, а также лицами с ограниченными физическими, сенсорными или умственными способностями или с недостатком опыта и знаний, если они находятся под присмотром или проинструктированы о безопасном использовании прибора и понимают опасности использования.

Дети не должны играть с аппаратом.

Очистка и обслуживание не должны производиться детьми.

Храните прибор и его шнур в недоступном для детей младше 8 лет месте.

Если шнур питания поврежден, он должен быть заменен производителем, либо его сервисной службой или лицом с аналогичной квалификацией.

Этот аппарат предназначен для использования в бытовых и аналогичных целях.

## **9. Гарантийное обслуживание неисправного товара**

Если в купленном Вами товаре в течение установленного гарантийного срока обнаружены недостатки, Вы по своему выбору вправе:

- потребовать замены на товар этой же марки (этой же модели и (или) артикула)
- потребовать замены на такой же товар другой марки (модели, артикула) с соответствующим перерасчетом покупной цены;
- потребовать соразмерного уменьшения покупной цены;
- потребовать незамедлительного безвозмездного устранения недостатков товара или возмещения расходов на их исправление потребителем или третьим лицом;



- отказаться от исполнения договора купли-продажи и потребовать возврата уплаченной за товар суммы. В этом случае Вы обязаны вернуть товар с недостатками продавцу за его счет.

В отношении **технически сложного товара** Вы в случае обнаружения в нем недостатков по своему выбору вправе:

- отказаться от исполнения договора купли-продажи и потребовать возврата уплаченной за такой товар суммы;
- предъявить требование о его замене на товар этой же марки (модели, артикула) или на такой же товар другой марки (модели, артикула) с соответствующим перерасчетом покупной цены.

Срок предъявления вышеназванных требований составляет 15 дней со дня передачи Вам такого товара.

По истечении указанного 15-дневного срока данные требования подлежат удовлетворению в одном из следующих случаев:

- обнаружение существенного недостатка товара (существенный недостаток товара: неустранимый недостаток или недостаток, который не может быть устранен без несоразмерных расходов или затрат времени, или выявляется неоднократно, или проявляется вновь после его устранения);
- нарушение установленных законом РФ «О защите прав потребителей» сроков устранения недостатков товара;
- невозможность использования товара в течение каждого года гарантийного срока в совокупности более чем тридцать дней вследствие неоднократного устранения его различных недостатков.

В случае если Вы приобрели уцененный или бывший в употреблении товар ненадлежащего качества, и были заранее предупреждены о недостатках, из-за которых произошла уценка, в письменной форме, то претензии по таким недостаткам не принимаются.

**Важно! Необходимо использовать услуги квалифицированных специалистов по подключению, наладке и пуску в эксплуатацию технически сложных товаров, которые по техническим требованиям не могут быть пущены в эксплуатацию без участия соответствующих специалистов.**

## **Условия проведения гарантийного обслуживания**

- Фактическое наличие неисправного товара в момент обращения в сервисный центр;
- Гарантийное обслуживание товаров, гарантию на которые дает производитель, осуществляется в специализированных сервисных центрах;
- Гарантийное обслуживание неисправных товаров, купленных в интернет-магазинах ООО Максмол-групп, возможно в нашем сервисном центре по телефону 8-800-200-85-66
- Срок гарантийного обслуживания не превышает 45 дней;
- Гарантийное обслуживание осуществляется в течение всего гарантийного срока, установленного на товар;
- При проведении ремонта срок гарантии продлевается на период нахождения товара в ремонте.

### **Право на гарантийный ремонт не распространяется на случаи**

- неисправность устройства вызвана нарушением правил его эксплуатации, транспортировки и хранения.
- на устройстве отсутствует, нарушен или не читается оригинальный серийный номер;
- на устройстве отсутствуют или нарушены заводские или гарантийные пломбы и наклейки;
- ремонт, техническое обслуживание или модернизация устройства производились лицами, не уполномоченными на то компанией-производителем;
- дефекты устройства вызваны использованием устройства с программным обеспечением, не входящим в комплект поставки устройства, или не одобренным для совместного использования производителем устройства;
- дефекты устройства вызваны эксплуатацией устройства в составе комплекта неисправного оборудования;
- обнаруживается попадание внутрь устройства посторонних предметов, веществ, жидкостей, насекомых и т.д.;
- неисправность устройства вызвана прямым или косвенным действием механических сил, химического, термического воздействия, излучения, агрессивных или нейтральных жидкостей, газов или иных токсичных или биологических сред, а

так же любых иных факторов искусственного или естественного происхождения, кроме тех случаев, когда такое воздействие прямо допускается «Руководством пользователя»;

- неисправность устройства вызвана действием сторонних обстоятельств (стихийных бедствий, скачков напряжения электропитания и т.д.);
- неисправность устройства вызвана несоответствием Государственным Стандартам параметров питающих, телекоммуникационных и кабельных сетей;
- иные случаи, предусмотренные производителями.

**Гарантийные обязательства не распространяются на расходные элементы и материалы (элементы питания, картриджи, кабели подключения и т.п.).**

#### Товар надлежащего качества

Вы вправе обменять товар надлежащего качества на аналогичный товар в течение 14 дней, не считая дня покупки.

Обращаем Ваше внимание, что основная часть нашего ассортимента – **технически сложные товары** бытового назначения (электроника, фотоаппаратура, бытовая техника и т.п.).

Указанные товары, согласно [Постановлению Правительства РФ от 31.12.2020 № 2463](#), обмену как товары надлежащего качества не подлежат. Возврат таких товаров не предусмотрен [Законом РФ от 07.02.1992 № 2300-1](#).

#### Товар ненадлежащего качества

Если в приобретенном Вами товаре выявлен недостаток вы вправе по своему выбору заявить одно из требований, указанных в [ст.18 Закона РФ от 07.02.1992 № 2300-1 \(ред. от 11.06.2021\) О защите прав потребителей](#). Для этого можете обратиться в сервисный центр Максмолл по телефону 8-800-200-85-66

Тем не менее, если указанный товар относится к технически сложным, утв. [Постановлением от 10 ноября 2011 г. № 924](#), то указанные в ст.18 требования могут быть заявлены только в течение 15 календарных дней с даты покупки.

По истечении 15 дней предъявление указанных требований возможно в случаях если:

- обнаружен существенный недостаток;
- нарушены сроки устранения недостатков;
- товар не может использоваться в совокупности более тридцати дней в течение каждого года гарантийного срока в связи с необходимостью неоднократного устранения производственных недостатков.

**Приятного использования!**

Сайт: **minicam24.ru**

E-mail: **info@minicam24.ru**

Товар в наличии в 120 городах России и Казахстана

Телефон бесплатной горячей линии: **8(800)200-85-66**