



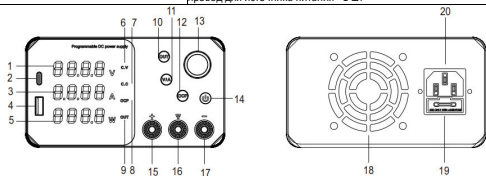
РУКОВОДСТВО ПОЛЬЗОВАТЕЛЯ

Лабораторный блок питания Wanptek

TPS3010



1. Об устройстве	
Количество каналов	1
Выходное напряжение	0 - 30 В (регулируемое)
Выходной ток	0 - 10 А (регулируемый)
Номинальная мощность	300 Вт
Разрешение дисплея	напряжение - 0,01 В ток - 0,001 А
Входное напряжение	АС 230 В, 50 - 60 Гц
Охлаждение	интеллектуальный вентилятор с контролем температуры
Защита от короткого замыкания (ОСР)	есть
Режим CV	
Стабильность источника	0,1 % ± 3 мВ
Стабильность нагрузки	0,2 % ± 3 мВ
Пульсации	≤ 0,5 % Vp-p
Регулировка	плавная, от 0 до номинального напряжения
Режим CC	
Стабильность источника	0,1 % ± 3 мА
Стабильность нагрузки	0,2 % ± 3 мА
Пульсации	≤ 0,5 % Vp-p
Время восстановления	≤ 500 мкс
Температурный коэффициент	≤ 100 ppm / °C
Регулировка	плавная, от 0 до номинального напряжения
Общие характеристики	
Дисплей	0,4-дюймовый 4-х значный цифровой дисплей точность отображения - 0,5% ± разрядность
Интерфейс питания	USB-A / Type-C поддержка протоколов быстрой зарядки
Рабочая температура	от 0 до 40 °C
Рабочая влажность	< 80%
Температура хранения	от -10 до 70 °C
Влажность при хранении	< 70%
Габариты	230 x 145 x 80 мм
Вес нетто	1,2 кг
Вес брутто	1,6 кг
Комплектация	Блок питания Wanptek TPS3010 - 1 шт кабель питания - 1 шт провод для источника питания - 1 шт



1. Выходное напряжение;
2. Порт для зарядки Type-C;
3. Дисплей;
4. USB-A;
5. Индикация выходной мощности;
6. Индикация стабилизации напряжения;
7. Индикатор постоянного тока;
8. Индикатор защиты ОСР;
9. Индикатор выхода;
10. Переключатель;
11. Настройка VIA;
12. ОСР переключатель;

2

13. Настройка напряжения тока;
14. Питание;
15. Полярность + красный;
16. Земление;
17. Полярность - черный;
18. Кулер;
19. Предохранитель;
20. Разъем питания.

Вход переменного тока:

230 В переменного тока ± 10 % или 115 В переменного тока ± 10 %.

Не используйте устройство в местах, где температура окружающей среды превышает 40 °C. Кулер расположен в задней части прибора, должно быть достаточно места для отвода тепла.

Положительные и отрицательные выходные клеммы должны быть правильно подключены и иметь хороший контакт, в противном случае соединение может нагреться и повредить устройство.

Существует два режима выходной мощности: выходное постоянное напряжение (CV) и выходной постоянный ток (CC). Режим выхода определяется значениями напряжения и тока, установленными пользователем, и нагрузкой, которую получает устройство. Выходное напряжение или значение тока источника питания не будет превышать значения напряжения и тока, установленные пользователем.

В режиме постоянного напряжения, напряжение равно установленному пользователем.

В режиме постоянного тока значение равно установленному пользователем.

Регулирование напряжения

1. Нажмите кнопку настройки переключения напряжения/тока (11), чтобы настроить напряжения. Светодиодный индикатор напряжения будет мигать. Поверните ручку регулировки на необходимом напряжении;

2. При регулировке напряжения используйте регулировочную ручку;

Регулирование тока:

1. Нажмите кнопку настройки переключения напряжения/тока (11), чтобы настроить напряжения. Светодиодный индикатор напряжения будет мигать. Поверните ручку регулировки на необходимом напряжении.

2. При регулировке тока используйте регулировочную ручку, чтобы переместить положение символа.

2. Использование

1. Нажмите кнопку «ОСР» загорится индикатор. В это время, когда на выходе происходит перегрузка по току, устройство прекращает вывод и издает звуковой сигнал и подсказку с символом «ОСР». Когда перегрузка закончена, нажмите кнопку OUT, чтобы возобновить вывод;

2. Нажмите кнопку «ОСР» еще раз, чтобы отключить функцию. Когда произойдет перегрузка по току, устройство будет выводить максимальный постоянный ток, установленный пользователем;

3. При использовании этой функции машину нельзя использовать в режиме постоянного тока.

Зарядка через USB:

Поддержка протоколов быстрой зарядки включает в себя:

Qualcomm QC2.0, QC3.0, APPLE, Huawei FCP, SCP Samsung AFC и другие протоколы быстрой зарядки. Устройство поддерживает функцию быстрой зарядки USB-A/Type-C, а выходная мощность составляет до 18 Вт.

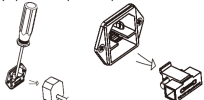
Подключение нагрузки:

1. Поверните против часовой стрелки, чтобы ослабить зажимную ручку;
2. Вставьте клемму нагрузки;
3. Поверните и затяните ручку соединительной стойки по часовой стрелке;
4. Штекер типа «банан» можно вставить непосредственно в отверстие соединительной стойки.



Замена предохранителя:

Если предохранитель перегорит, устройство перестанет работать.



1. Отключите питание, откройте гнездо для предохранителя;
2. После замены предохранителя той же спецификации, установите все обратно.

3

Дополнительно:

Когда устройство не используется, отключите источник питания;

Перед чисткой устройства отключите его от питания;

Не используйте углеводороды, хлориды или аналогичные растворители, а также мощные средства, содержащие абразивные ингредиенты.

Если у вас остались какие-либо вопросы по использованию или гарантийному обслуживанию товара, свяжитесь с нашим отделом технической поддержки в чате WhatsApp. Для этого запустите приложение WhatsApp. Нажмите на значок камеры в правом верхнем углу и отсканируйте QR-код приведенный ниже камерой вашего смартфона.

Сервисный Центр
Контакт WhatsApp



Приятного использования!

4