



# MINICAM24

## РУКОВОДСТВО ПОЛЬЗОВАТЕЛЯ

### Пусковое зарядное устройство High Power Compas 20000 мАч



## СОДЕРЖАНИЕ

<b>1. Основные особенности.....</b>	<b>3</b>
<b>2. Описание устройства .....</b>	<b>3</b>
2.1 Включение и отключение устройства .....	3
2.2 Зарядка .....	3
2.3 Зарядка мобильных телефонов, планшетов и других устройств .....	3
2.4 Использование LED-фонаря .....	3
2.5 Запуск автомобиля от 12 В .....	4
<b>3. Внимание .....</b>	<b>4</b>

## 1. Основные особенности

Материал корпуса	ABS
Цвет	Опционально
Рабочая температура	-20°C – 65°C
Коэффициент конверсии	90%
Вывод 1	5В 1А
Вывод 2	12 В
Вход	5 В
Стартовый ток	200 А
Пиковый ток	400 А <3 с

## 2. Описание устройства

### 2.1 Включение и отключение устройства

Нажмите на переключатель, чтобы запустить устройство. Продукт имеет интеллектуальную функцию обнаружения. Когда нагрузка отсутствует или электронная зарядка завершена, хост автоматически отключится через 60 секунд, чтобы избежать потери питания.

### 2.2 Зарядка

Подключите зарядное/автомобильное зарядное устройство к входному порту хоста. Индикатор питания будет циклически мигать, указывая на то, что зарядка началась и проходит нормально. Каждый светодиод показывает заряд в 25% электроэнергии. Если горят все четыре индикатора, то батарея заполнена. Обычно для полной зарядки требуется около трех часов.

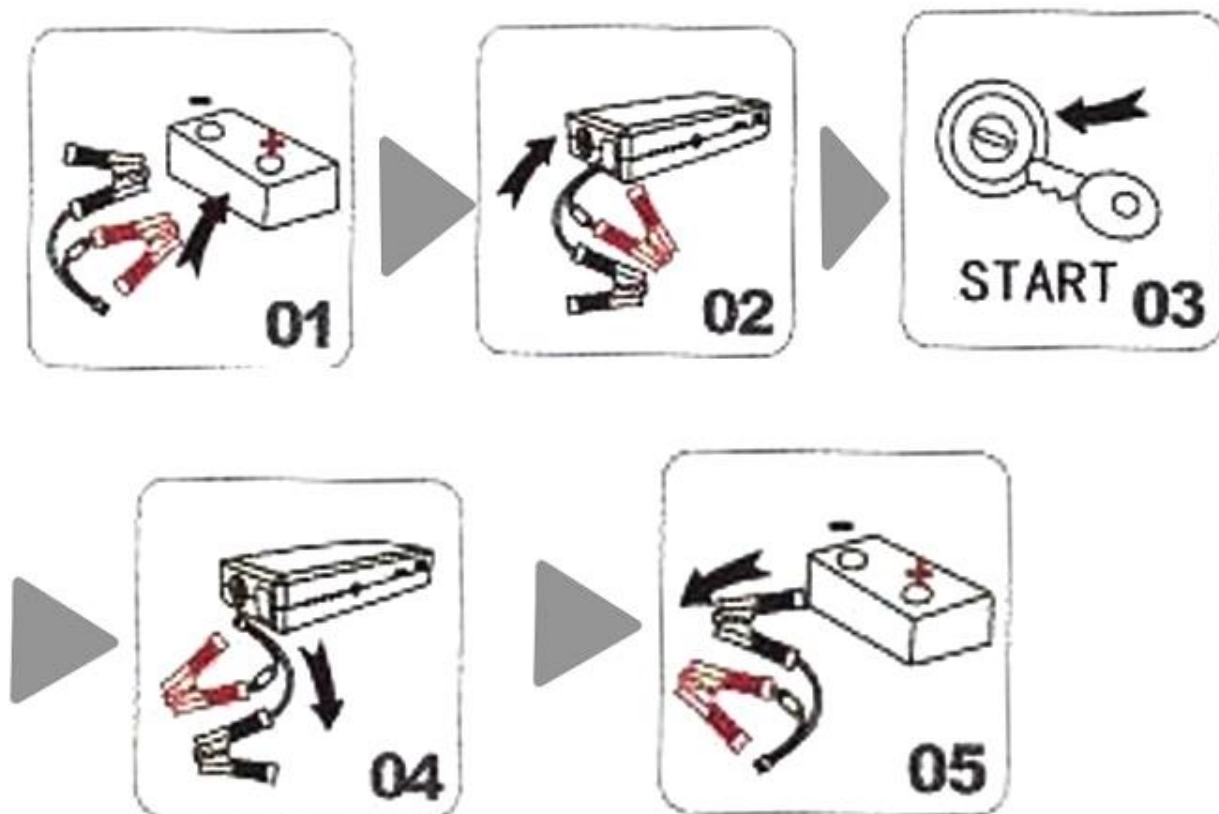
### 2.3 Зарядка мобильных телефонов, планшетов и других устройств

1. Подключите кабель заряжаемого устройства к выходу пускового устройства (Type-C, USB Quick Charge, USB)
2. Включите пусковое устройство.

### 2.4 Использование LED-фонаря

Когда пускозарядное выключено, дважды кликните кнопку переключения, чтобы включить фонарь. Продолжайте нажимать кнопку ON, чтобы переключиться между различными режимами работы фонарика.

## 2.5 Запуск автомобиля от 12 В



1. Убедитесь, что горят три или более индикатора питания.
2. Красный зажим должен быть зафиксирован на положительном (+) полюсе батареи. А черный зажим должен быть зафиксирован на отрицательном (-) полюсе батареи;
3. Подключите пускозарядное устройство к автомобильному аккумулятору;
4. Заведите автомобиль. Если он не запускается за один раз, подождите как минимум 10 секунд, прежде чем попробовать запустить двигатель снова.
5. Отключите устройство сразу после запуска автомобиля.
6. Снимите зажимы с аккумулятора.

### 3. Внимание

1. Когда вы запускаете автомобиль, синий разъем должен быть плотно закреплен, иначе это может повлиять на качество запуска или даже расплавить пластиковую часть ПЗУ.
2. Последовательность операций аварийного запуска транспортного средства не должна меняться. Не замыкайте накоротко два

зажима батареи, когда машина включена или выключена, это может привести к травмам, несчастным случаям и повреждениям устройства.

3. Если автомобиль не заводится, проверьте соединение зажима аккумулятора и убедитесь, что разъем аккумулятора не заржавел и не загрязнен. Если да, пожалуйста, очистите его, прежде чем продолжить. Если автомобиль не запустится три раза, не следует продолжать запуск. Это может привести к повреждению устройства. Проверьте автомобиль на наличие других неисправностей.
4. Не разбирайте ПЗУ, иначе могут произойти несчастные случаи и травмы. Если вы разберете машину самостоятельно, аннулируются любые гарантийные обязательства продавца. Не пытайтесь завести автомобиль, когда индикатор батареи горит красным.

- Берегите от детей.
- Не используйте его во влажных помещениях, в которых пускозарядное может проконтактировать с водой.
- Не модифицируйте и не извлекайте аккумулятор
- Не меняйте выход или вход
- Не бросайте в огонь
- Не используйте источник питания, который не подходит по характеристикам к данному устройству, для его зарядки.
- Не бейте и не роняйте это устройство.
- Если зарядка проходит ненормально или не работает, обратитесь в сервисный центр дистрибьютора.
- Если во время зарядки или хранения изделие нагрелось и изменило цвет, немедленно прекратите его использование. Это может привести к утечке жидкости, задымлению помещения или возгоранию.
- При зарядке не кладите пускозарядное устройство на легковоспламеняющиеся предметы (например, одеяло, ковер).

**Приятного использования!**

Сайт: **minicam24.ru**

E-mail: **info@minicam24.ru**

Товар в наличии в 120 городах России и Казахстана

Телефон бесплатной горячей линии: **8(800)200-85-66**