



MINICAM24

РУКОВОДСТВО ПОЛЬЗОВАТЕЛЯ
STRONG Аппарат для маникюра и
педикюра 210/105



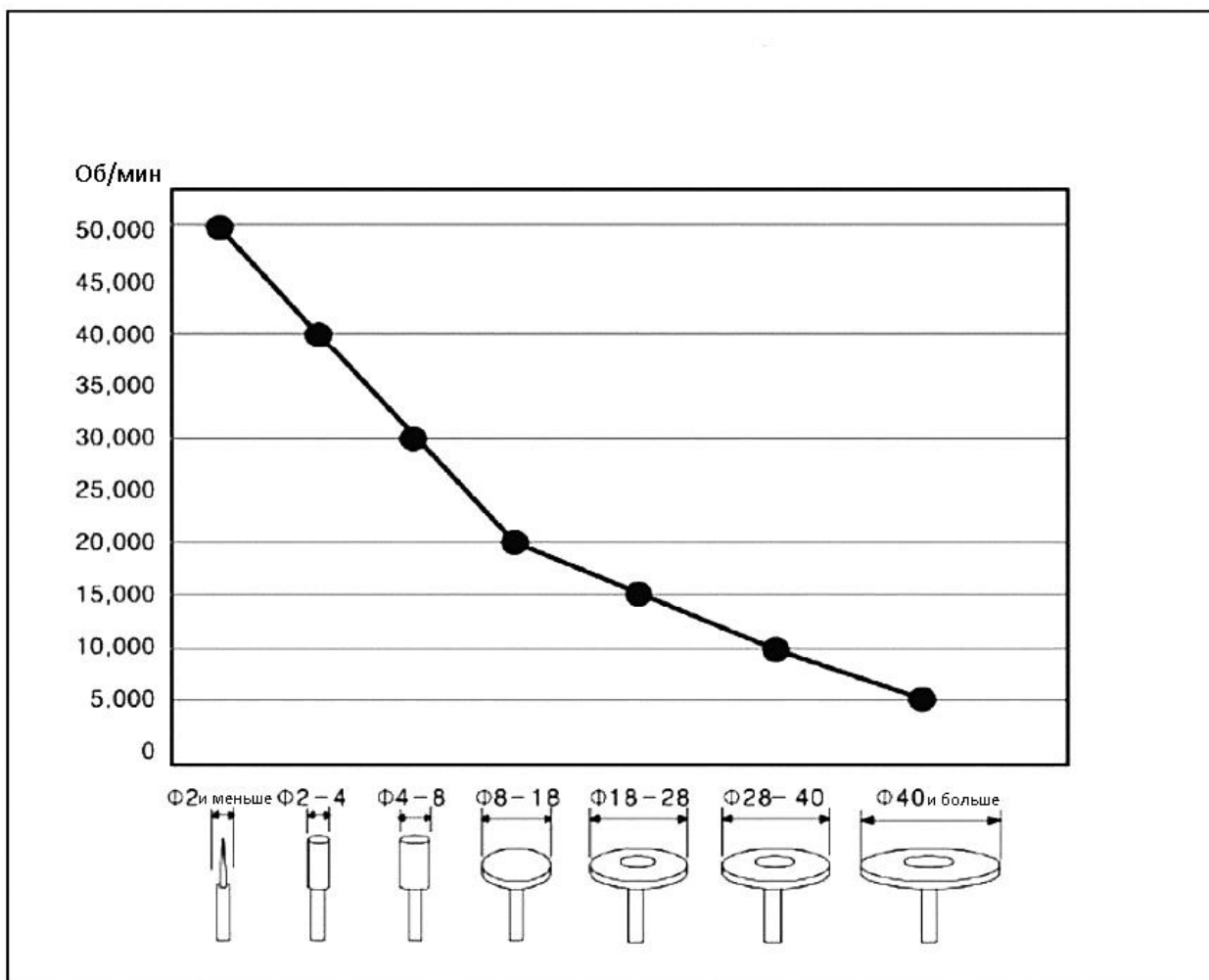
СОДЕРЖАНИЕ

1. Меры предосторожности	3
2. Устранение неисправностей.....	4
3. Замена запчастей.....	5
4. Уход.....	8
5. Техника безопасности	8
6. Внешний вид устройства	9

1. Меры предосторожности

1. После замены бора обязательно надежно закройте патрон.
2. Не открывайте патрон, пока наконечник работает.
3. Не включайте контрольный блок, когда цанговый патрон рукоятки не закрыт. Это может вызвать короткое замыкание мотора и повреждение платы.
4. Следите за тем, чтобы выключатель питания при подключении шнура питания и педали был в положении «выключено», а регулятор скорости на «0» при переключении движения вперед/назад.
5. Не отключайте наконечник с регулировочным винтом от патрона после работы.
6. Будьте осторожны, не роняйте устройство, это повредит шарикоподшипники и снизит надежность двигателя.
7. Не допускайте попадания воды или других жидкостей на контрольный блок управления и внутрь него.
8. Используйте оригинальные запчасти, как для наконечника, так и для блока управления. Не устанавливайте на устройство неподходящие дополнительные детали.
9. Носите соответствующую защитную одежду и аксессуары, включая пылезащитную маску и защитные очки.
10. Устройство предназначено только для специалистов, которые обучены работе с подобными устройствами.
11. Устройство предназначено для ухода за ногтями и других сверлильных работ.
12. Используйте только указанное напряжение.

Допустимое количество оборотов в минуту в зависимости от диаметра насадки.



2. Устранение неисправностей

Проблема	Причина	Решение
Питание отсутствует	Проблема в блоке управления	Проверьте предохранитель.
Индикатор питания не горит, когда переключатель включен	Плохое подключение к источнику питания	Подключите кабель питания правильно.
Наконечник не работает, когда переключатель включен и горит индикатор питания.	Проверьте индикатор перегрузки	Отключите питание и включите снова
	Откройте заднюю крышку рукоятки, проверьте на запах гари	Обратитесь к дистрибьютеру
	Проверьте надежность	Отсоедините и

	соединения	присоедините заново
	Проверьте надежность подключения педали	Подключите педаль заново
	Проверьте состояние шнура, работает ли, нет ли повреждений	Обратитесь к дистрибьютеру
	Проверьте угольные щетки	Замените угольные щетки или обратитесь к дистрибьютеру
Нет контроля над скоростью	Проблема в блоке управления	Обратитесь к дистрибьютеру

Рукоятка

Проблема	Причина	Решение
Наконечник не работает, хотя патрон закрыт	Проверьте соединение подшипника, угольных щеток, блока управления	Обратитесь к дистрибьютеру
Рукоятка греется во время использования	Проверьте подшипник	Обратитесь к дистрибьютеру
Шум и вибрация во время использования	Проверьте подшипник и патрон	Обратитесь к дистрибьютеру
	Проверьте не погнут ли бур	Проверьте состояние бура

3. Замена запчастей

1. Замена предохранителя

Предохранитель находится в небольшом блоке рядом с разъемом питания в задней части блока управления.

Вытащите блок предохранителей и замените его новым (120 В-Т3,15 А/250 В, 230 В-Т2А/250 В)

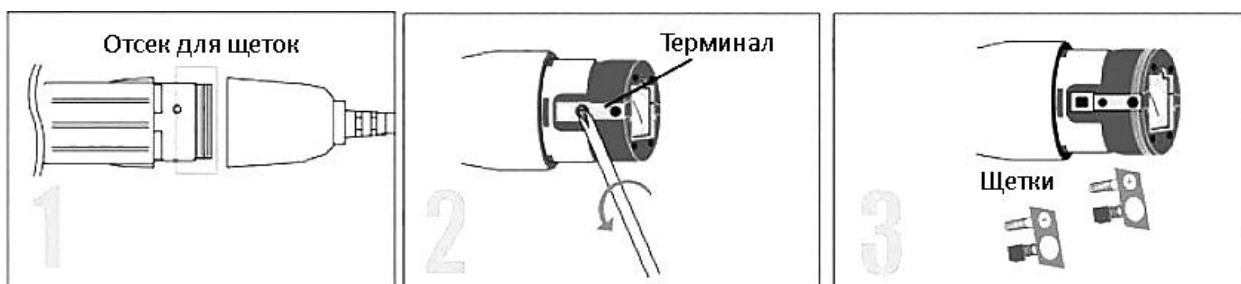
2. Замена угольных щеток

Пожалуйста, убедитесь, что питание выключено, прежде чем менять угольную щетку.

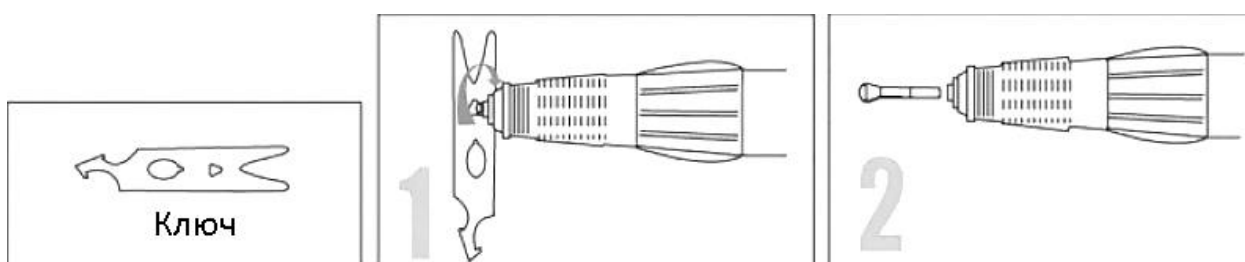
Запустите двигатель на 1 минуту без нагрузки, чтобы установить угольную щетку в правильное место.

Периодически проверяйте износ угольных щеток, чтобы предотвратить серьезное повреждение.

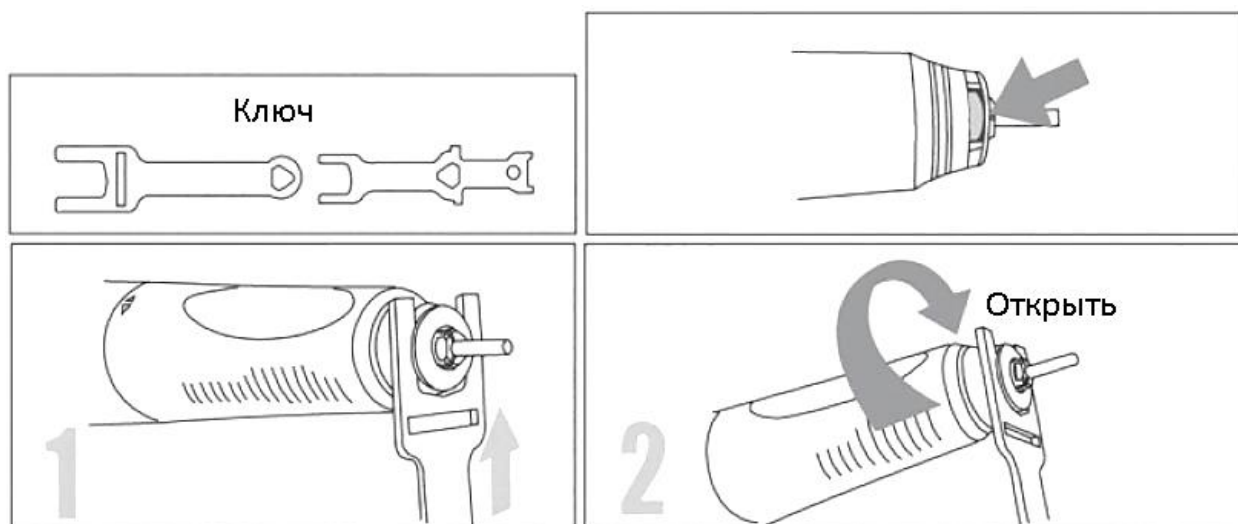
Двигатель может быть поврежден, если вовремя не заменить изношенную угольную щетку.



3. Замена патрона



- Откройте патрон и извлеките бор.
- Зафиксируйте ключ в патроне и поверните против часовой.



- Установите и зафиксируйте ключ, поворачивая бор.
- Поверните в сторону открытия, проверьте открытие.
- Поверните патрон против часовой стрелки. Если не поворачивается вручную, используйте гаечный ключ.
- Замените патрон.

- е. Закрепите бор и патрон, повернув их по часовой стрелке. А затем снова поверните немного против часовой стрелки и установите натяжение, чтобы снять бор.

Внимание

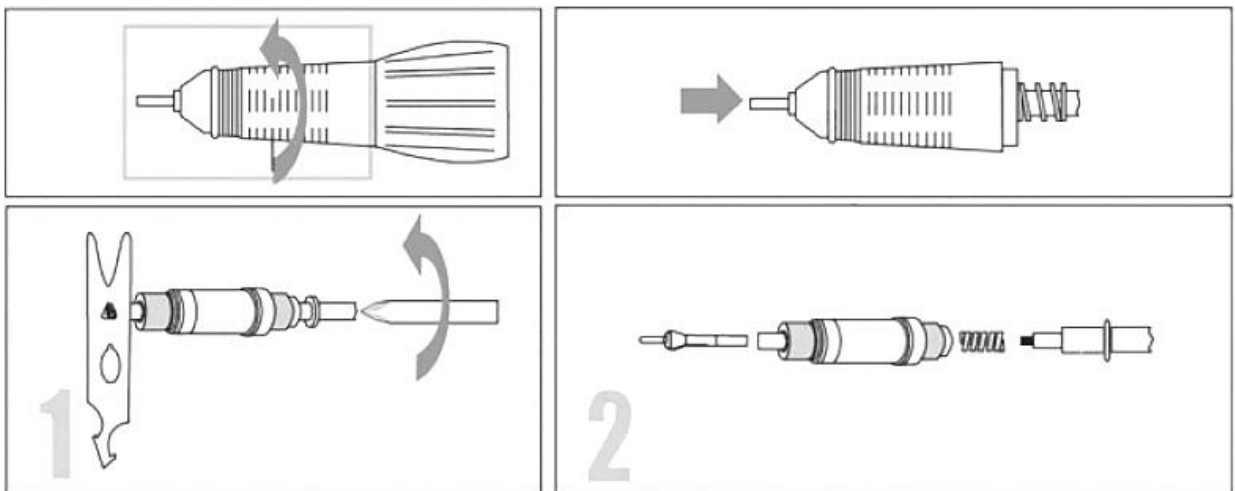
- Надежно зафиксируйте ручку
- Если рукоятку постоянно поворачивать с усилием, рукоятка и моторная часть могут быть отсоединены.
- Если нет опыта квалифицированного инженера, не разбирайте устройство самостоятельно. Это может привести к поломке.

4. Замена подшипника

- а. Для замены шарикоподшипников закрепите гаечный ключ на наконечнике, а затем поверните рукоятку в направлении «открыто».
- б. Поверните гаечный ключ и слегка ослабьте наконечник.
- с. Снова поверните ручку в направлении «закреть».
- д. Вращайте ключ снова, пока наконечник не будет разобран, после чего можно будет заменить подшипники.

Однако, если процесс не соблюден, наконечник может быть поврежден или сломан.

Если нет опыта квалифицированного инженера, не разбирайте.



- а. Закрепите ключ на цанговом патроне в шпинделе и поверните отвертку в направлении, указанном стрелкой.
- б. Замените патрон.

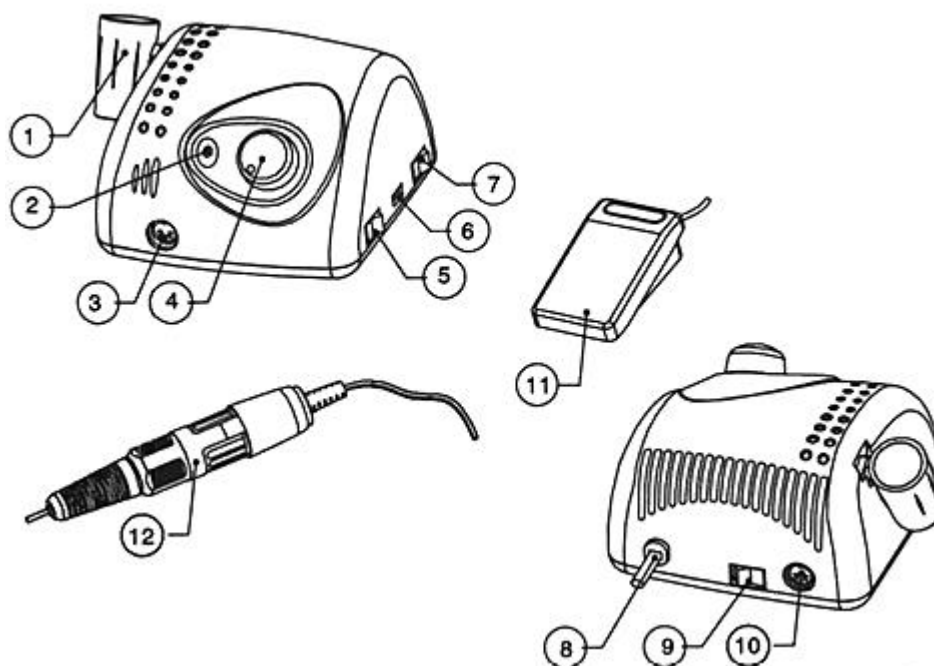
4. Уход

1. Держите наконечник и место вокруг наконечника в чистоте, защищенным от пыли и потертостей.
2. Удалите пыль с наконечника тканью, пропитанной изопропиловым спиртом. Избегайте попадания влаги внутрь.
Не наносите смазку на товар и не мойте водой. Смазка внутри подшипника может исчезнуть из-за воздействия.
3. Очистка аргоном допустима, но давление может повлиять на работу.
4. Для ведения и извлечение бора поверните рукоятку в направлении открытия, чтобы открыть патрон. Затем патрон открывается и бур удаляется. Поверните ручку в направлении закрытия, патрон закроется, а бур встанет на место. Поворачивайте кольцо до щелчка.

5. Техника безопасности

- Не используйте с поврежденным или неисправным шнуром питания, вилок и розеткой. Это может привести к пожару, поражению электрическим током.
- При отключении шнура питания держитесь за вилку, а не за провод. Не прикасайтесь к вилке мокрыми руками. Не используйте с плохо присоединенной вилкой питания, что может привести к поражению электрическим током и возгоранию.
- Не перегибайте шнур питания слишком сильно и не давите на него тяжелыми предметами. Это может привести к поражению электрическим током и возгоранию.
- Не размещайте рядом с нагревательным оборудованием и свечами, сигаретами, любыми объектами, которые могут вызвать воспламенение.
- Необходимо тщательное наблюдение, если этот продукт используется детьми, пожилыми людьми или инвалидами или используется рядом с ними.
- Не оставляйте детей без присмотра в комнате, где установлено данный маникюрный аппарат.
- Тип защиты от поражения электрическим током: класс 1.
- Степень защиты от поражения электрическим током: для рабочих частей тип В.
- Данное оборудование не подходит для использования в присутствии легковоспламеняющихся анестетиков или кислорода.
- Режим использования: непрерывная работа.

6. Внешний вид устройства



1	Держатель	7	Переключатель питания
2	Индикатор питания	8	Подключение питания
3	Гнездо для двигателя	9	Вкл/Выкл педали
4	Контроллер скорости	10	Гнездо педали
5	Переключатель направления	11	Педаль
6	Показатель напряжения	12	Рукоятка

Приятного использования!

Сайт: minicam24.ru

E-mail: info@minicam24.ru

Товар в наличии в 120 городах России и Казахстана

Телефон бесплатной горячей линии: **8(800)200-85-66**