



# MINICAM24

**РУКОВОДСТВО ПОЛЬЗОВАТЕЛЯ**

**Термопринтер для печати чеков**

**Xprinter XP-58III**



## СОДЕРЖАНИЕ

|  |           |
|--|-----------|
| <b>1. Меры предосторожности .....</b>        | <b>3</b>  |
| <b>2. Характеристики и особенности .....</b> | <b>3</b>  |
| 2.1 Комплектация .....                       | 3         |
| 2.2 Технические характеристики .....         | 4         |
| 2.3 Особенности .....                        | 4         |
| 2.4 Области применения.....                  | 5         |
| <b>3. Подготовка к работе .....</b>          | <b>6</b>  |
| 3.1 Подключение .....                        | 6         |
| 3.2 Загрузка рулона бумаги.....              | 6         |
| <b>4. Описание и функции кнопок.....</b>     | <b>7</b>  |
| 4.1 Кнопки и индикаторы.....                 | 7         |
| 4.2 Функции.....                             | 7         |
| <b>5. Установка драйвера.....</b>            | <b>8</b>  |
| 5.1 Установка драйвера для Windows OS.....   | 9         |
| 5.2 Печать напрямую через порт .....         | 14        |
| <b>6. Чистка и уход .....</b>                | <b>14</b> |
| <b>7. Загрузка драйверов .....</b>           | <b>16</b> |

## **1. Меры предосторожности**

- Поставьте принтер на устойчивую поверхность. Выберите твердую, ровную поверхность, без вибрации.
- Не используйте и не храните принтер при высокой температуре, высокой влажности и сильном загрязнении.
- Правильно подключите адаптер питания к заземленной розетке. Избегайте использования одной и той же розетки с устройствами с большим энергопотреблением, которые могут привести к колебаниям мощности.
- Не допускайте попадания воды или других предметов и веществ внутрь вашего принтера. Как только это произошло, немедленно выключите принтер.
- Печать без бумажного рулона серьезно повредит печатающую головку.
- Отключите принтер от розетки, если не используете его в течение длительного времени.
- Используйте только одобренные аксессуары, никогда не пытайтесь разбирать, ремонтировать или переделывать аппарат самостоятельно.
- Используйте стандартный адаптер питания.
- Используйте высококачественную бумагу, это гарантирует качество печати и продлевает срок службы принтера.
- Пожалуйста, выключите питание перед подключением / отключением кабеля.
- Принтер используется только на высоте до 5000 метров.

## **2. Характеристики и особенности**

### **2.1 Комплектация**

Комплектация товара может меняться в зависимости от поставки. Уточняйте комплектацию товара у менеджера перед заказом.

- Термопринтер
- Кабель питания
- Адаптер питания
- USB-кабель
- Чековая лента
- Инструкция

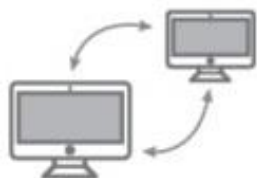
## 2.2 Технические характеристики

|                              |   |
|------------------------------|---|
| Метод печати                 | Прямая термопечать  |
| Скорость печати              | 90 мм/с;  |
| Рулон бумаги                 | Ширина 57,5 ± 0,5 мм  |
| Ширина колонки               | 384 точки / строка  |
| Размер символов              | АНК, шрифт А: 12x24 точек,<br>Шрифт В: 9x17 точек,<br>упрощенный / традиционный<br>китайский: 24x24 точки |
| Управление                   | Совместимо с ESC/POS  |
| Интерфейс (опционально)      | Последовательный, параллельный,<br>USB, LAN   |
| Автоматическое отрезание     | Полное или частичное  |
| Срок службы                  | Срок службы печатающей головки<br>принтера: около 50 км   |
| Штрихкоды                    | UPC-A / UPC-E / JAN13(EAN13) /<br>JAN8(EAN8) / CODE39 / ITF / CODABAR<br>/ CODE93 / CODE128 / QRcode      |
| Толщина бумаги               | 0,06 – 0,08 мм  |
| Входное напряжение адаптера  | АС 110-220 В, 50-60 Гц  |
| Питание                      | DC 12 В, 2,6 А  |
| Выходное напряжение принтера | DC 12 В, 2,6 А  |
| Денежный ящик                | DC 12 В, 1 А  |
| Условия работы               | Температура 0 °С – 45 °С, влажность<br>10 % – 80 %  |
| Условия хранения             | Температура -10 °С – 60 °С, влажность<br>10 % – 90 %  |
| Совместимое ПО               | Win 9X/Win 2000/Win 2003/Win XP/<br>Win 7/Win 8/Win 8.1/Linux   |

## 2.3 Особенности

- Высокая скорость печати: 90 мм/с;
- Поддержка локальной и сетевой печати;
- Поддержка драйвера денежного ящика;
- Параллельный, последовательный, USB и LAN интерфейс;
- Встроенный буфер данных (возможность приема новых данных во время печати);

- Символы можно увеличивать, регулировать межстрочный интервал, левый и правый интервал. Настройка полужирного, подчеркнутого текста.
- Поддержка загрузки растровых изображений NV различной плотности и печать;
- Совместимость с ESC / POS, установка DIP-переключателя для выбора символов и шрифтов;
- Поддержка конфигурации через WEB, печать с несколькими подключениями;
- Печать через привязку программного обеспечения для установки идентификации принтера;
- Поддержка множества языков.

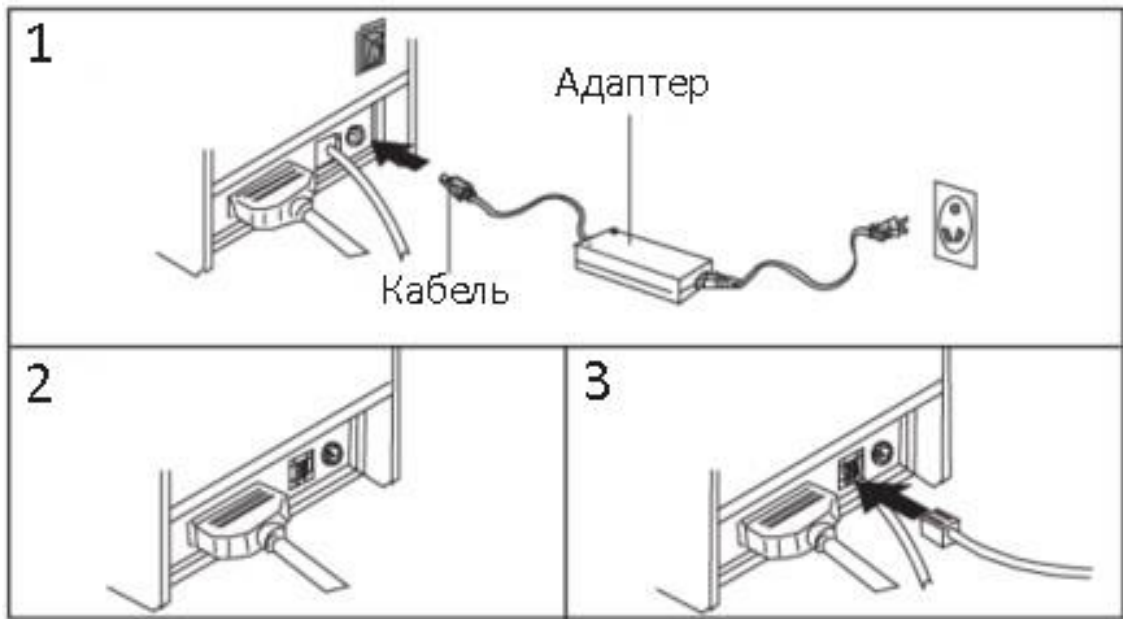


## 2.4 Области применения

- POS-системы
- Электронный перевод средств POS-системы
- Почта, гражданская авиация и т.д.
- Системы обслуживания
- Налогообложение

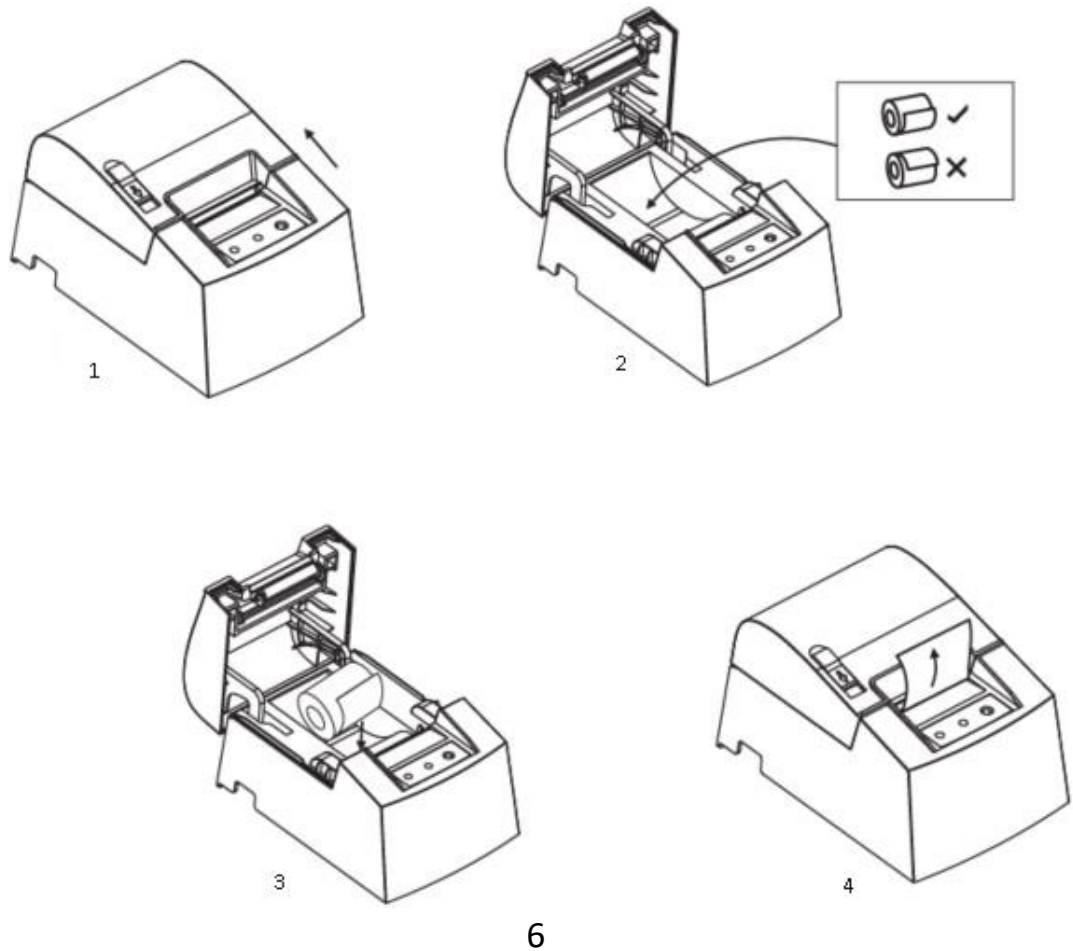
### 3. Подготовка к работе

#### 3.1 Подключение



1. Подключите провода питания к адаптеру и к принтеру.
2. Подключите вилку кабеля к сети.
3. Подключите денежный ящик.

#### 3.2 Загрузка рулона бумаги



Для термопринтеров серии 58 рекомендуется использовать рулоны бумаги шириной 58 миллиметров.

Метод установки рулона описан ниже:

1. Откройте верхнюю крышку принтера.
2. Положите рулон в отверстие, как показано на рисунке 2, «хвостом вниз».
3. Протяните бумажную ленту через держатель для бумаги, закройте верхнюю крышку.
4. Напечатайте самодиагностику принтера, чтобы убедиться, что бумага установлена правильно.

## **4. Описание и функции кнопок**

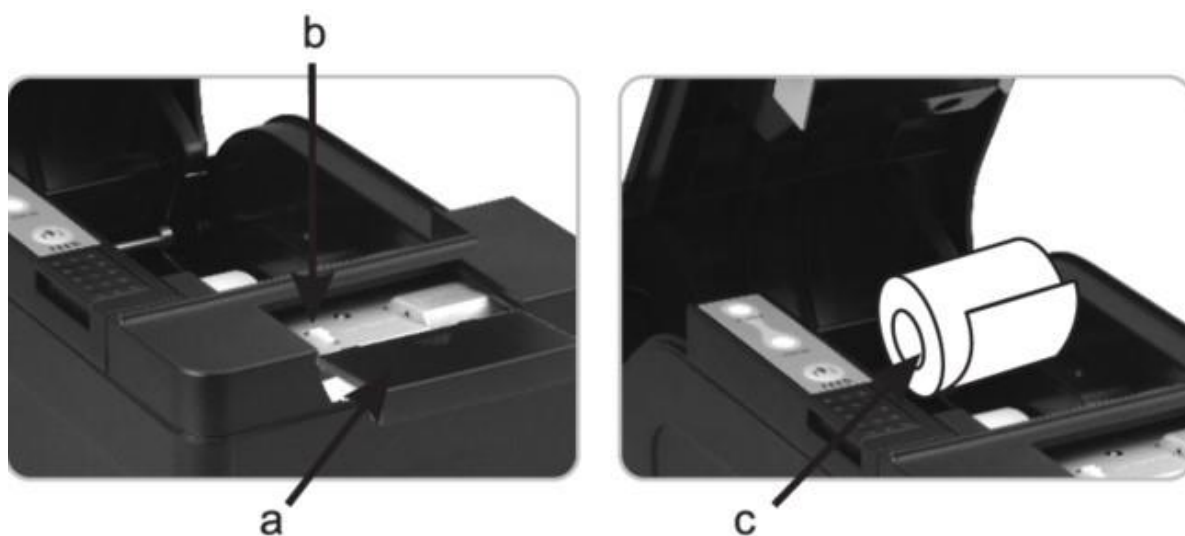
### **4.1 Кнопки и индикаторы**

1. Кнопка подачи ленты (FEED).  
Нажмите на кнопку, чтобы подать бумагу вручную.
2. Индикатор состояния.  
Индикатор мигает, когда возникает какая-либо ошибка (закончилась бумага, ошибка отрезания, перегрев печатной головки и т.д.)
3. Индикатор питания.  
Светится, когда питание подключено верно.

### **4.2 Функции**

1. Самодиагностика
  - a. Когда принтер подключен к источнику питания, выключите питание, нажмите кнопку «FEED» и одновременно включите питание.
  - b. Через 2 секунды отпустите кнопку.
  - c. Принтер распечатает текущее состояние и настройки принтера.
2. Входа в шестнадцатеричный режим
  - a. Когда принтер подключен к источнику питания, нажмите кнопку «FEED» и одновременно включите его примерно на 10 секунд.
  - b. Отпустите кнопку «FEED», чтобы войти в режим шестнадцатеричного дампа данных.
  - c. На распечатанном результате будет написано «Шестнадцатеричный дамп» («Hexadecimal Dump»).
3. Сброс настроек
  - a. После подключения принтера нажмите кнопку FEED и одновременно включите питание.

- b. Индикатор состояния замигает через 20 секунд, это означает, что принтер был инициализирован и вернулся к заводским настройкам.
4. Уход за отделителем
- a. Способ 1: если застряла бумага, выключите принтер и включите снова.
  - b. Способ 2:
    - i. Выключите питание, откройте крышку печатающей головки.
    - ii. Поверните белую шестеренку, пока она не вернется к стандарту
    - iii. Снова загрузите рулон бумаги, включите принтер, можно снова печатать



#### **Примечание**

Во избежание повреждения печатающей головки и автоматического резака для бумаги не открывайте резак и механизм с силой.

### **5. Установка драйвера**

Существует два способа печати:

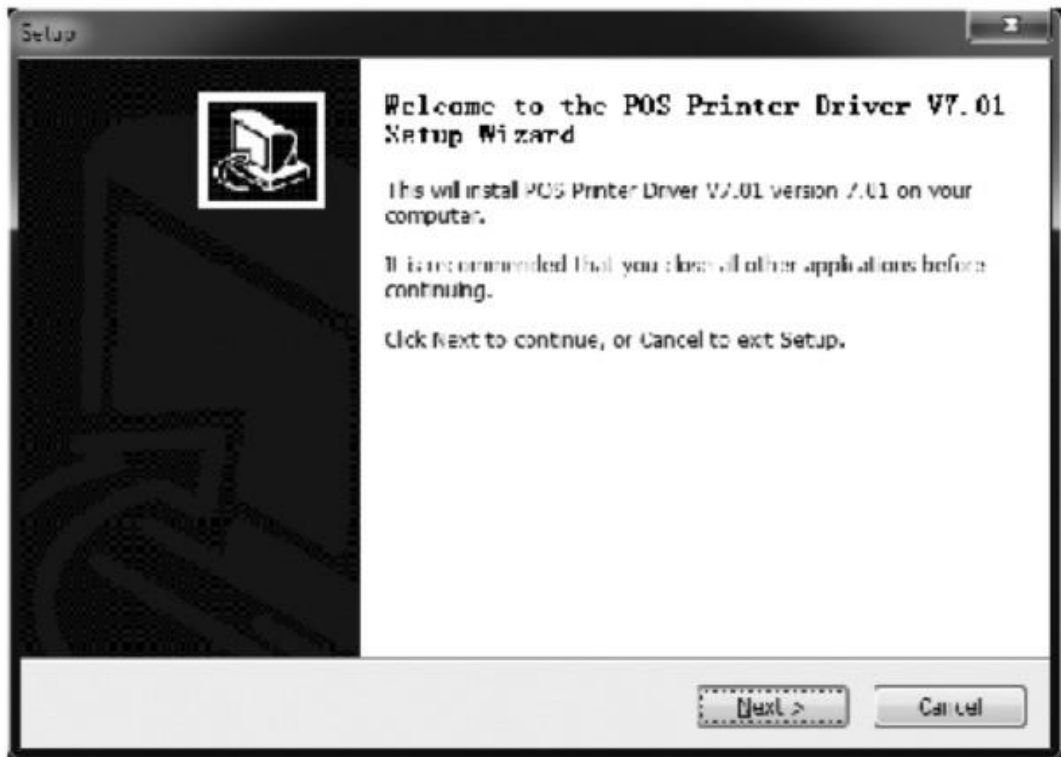
1. Установка драйвера напрямую.
2. Печать через порт напрямую.



## 5.1 Установка драйвера для Windows OS



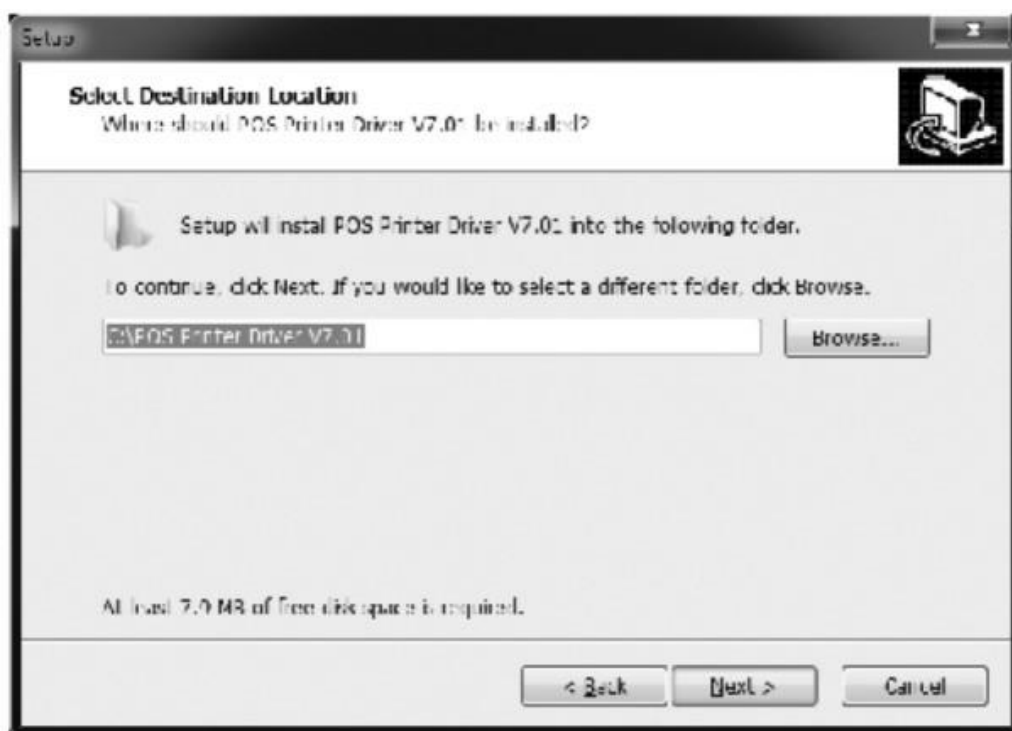
1. Дважды кликните иконку
2. Нажмите Далее (Next) в выпадающем окне.



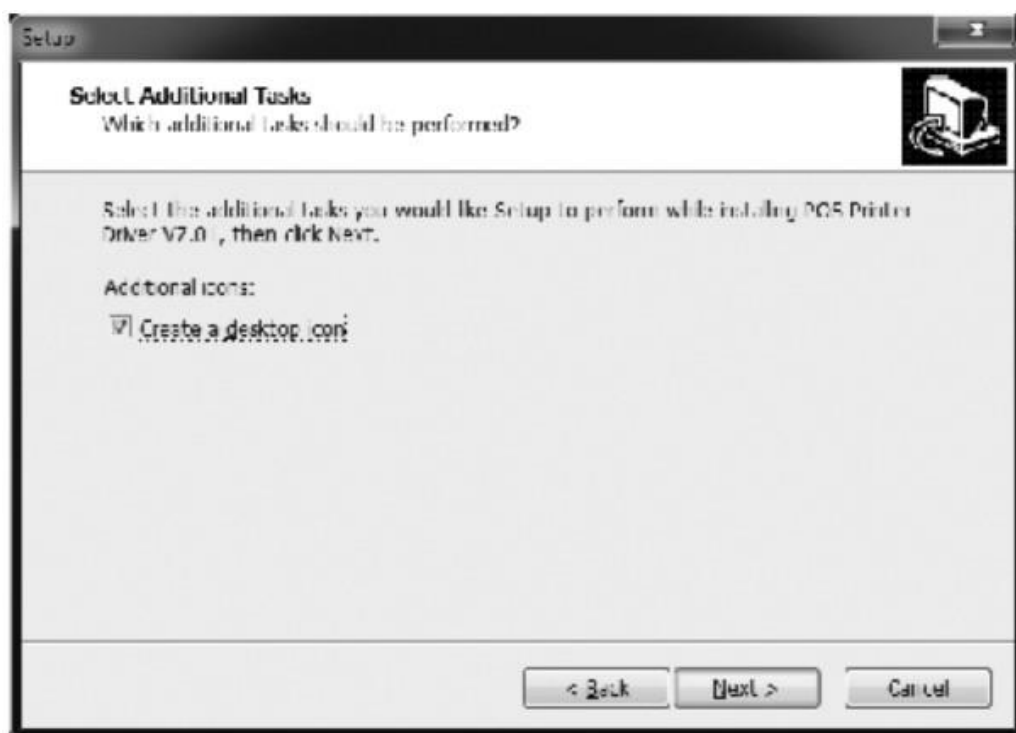
3. Выберите пункт «I accept the agreement» под лицензионным соглашением



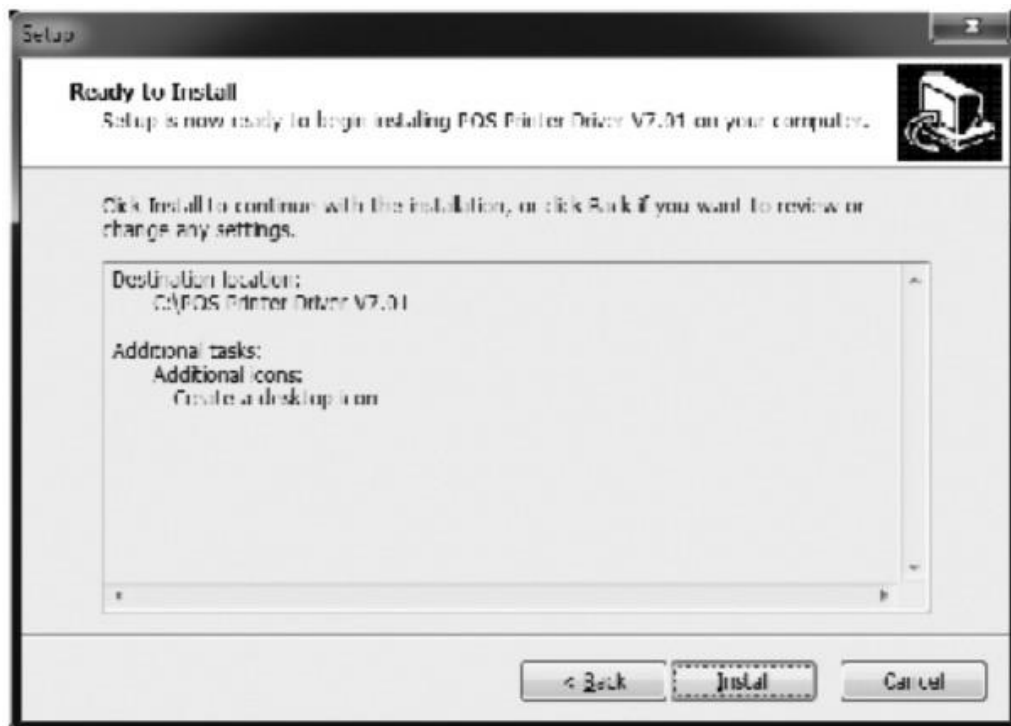
4. Выберите папку для установки драйвера или установите в папку по умолчанию (рекомендуется).



5. В следующем окне оставьте галочку, если вы хотите установить ярлык программы на рабочем столе.



6. Нажмите кнопку «Install» (Установить).

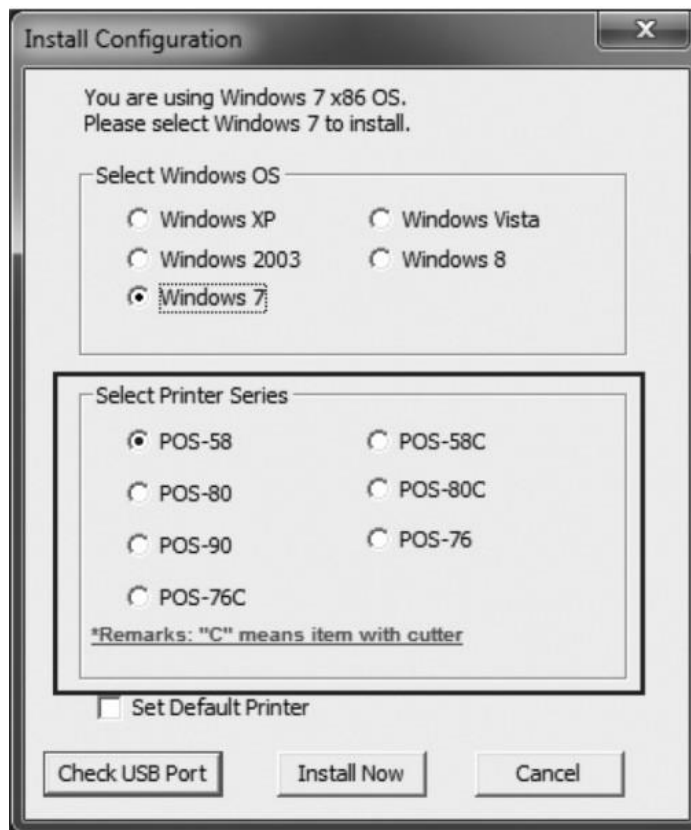


7. Нажмите кнопку «Finish» (Завершить).

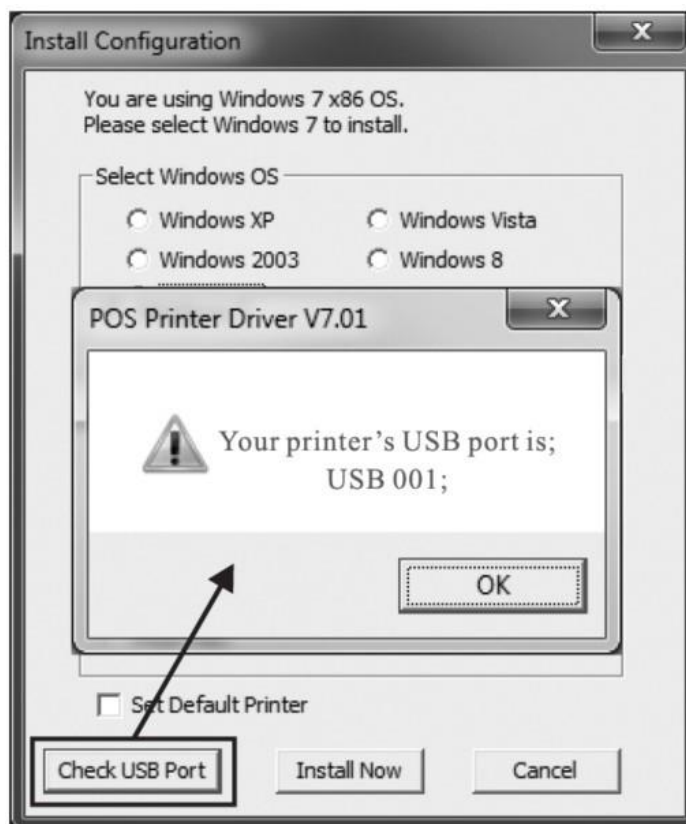


8. Запустится приложение настройки. Выберите тот Windows, который вы используете.

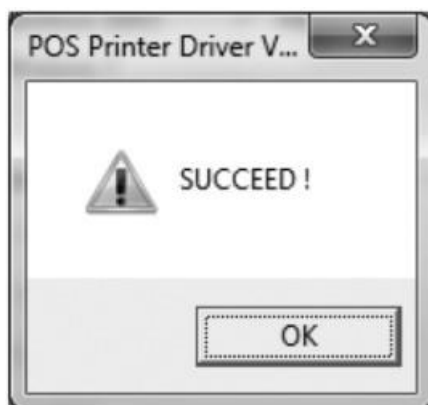
9. В следующем окне выберите серию вашего принтера. Буква «С» означает модель с отделителем.



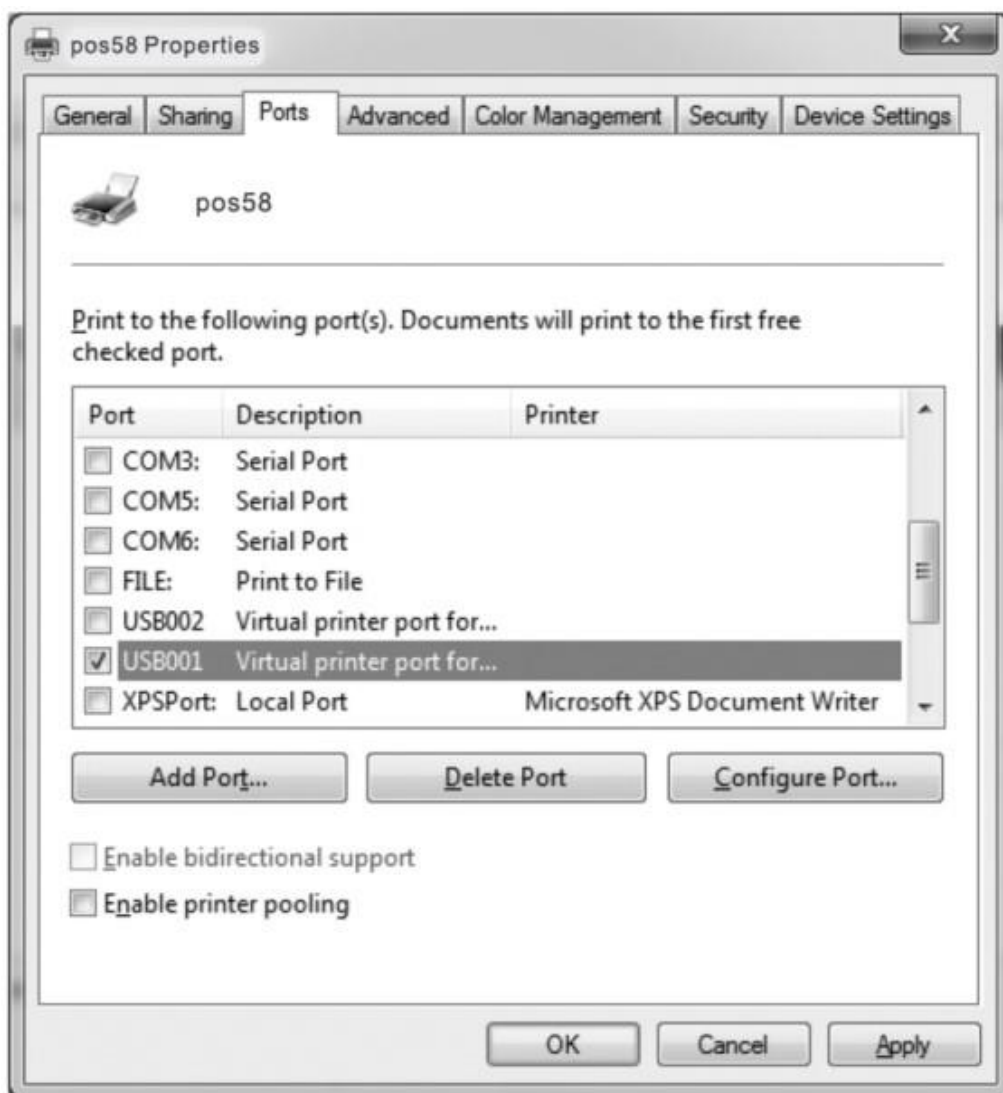
10. Нажмите кнопку «Check USB Port», чтобы проверить через какой USB-порт принтер подключен к компьютеру.



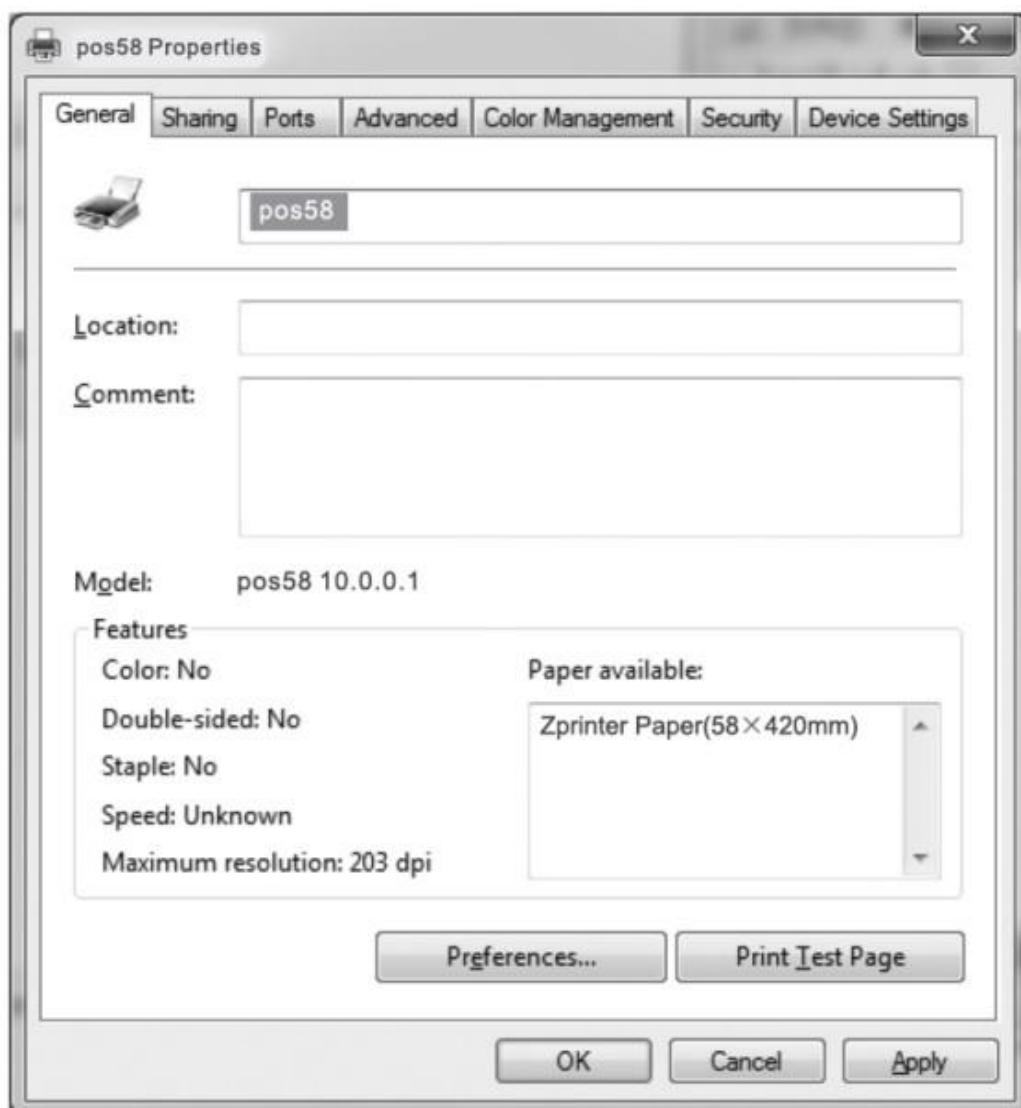
11. Нажмите «Ок», чтобы завершить настройку.



12. В Windows откройте папку «Принтеры и сканеры», откройте управление принтером. Свойства принтера. Вкладку порты. Выберите порт подключения USB001. Нажмите кнопку «Применить» (Apply).



13. Откройте вкладку «Общие» и напечатайте тестовую страницу (Print test page).



## 5.2 Печать напрямую через порт

1. Не нужно устанавливать драйвер принтера. Непосредственно выберите правильный порт (например, USB, LAN, последовательный или параллельный) в программном обеспечении.
2. Для печати через порт требуются команды для управления принтером, команды ESC / POS интегрированы напрямую.

## 6. Чистка и уход

Если возникла одна из следующих проблем, почистите печатающую головку.

1. Печать нечеткая
2. Печатается вертикальная полоса
3. Шумная подача бумаги

Чистка печатающей головки проводится следующим образом:

1. Выключите принтер.
2. Вытащите шнур питания из розетки.
3. Откройте верхнюю крышку.
4. Выньте рулон бумаги.
5. Подождите, пока печатающая головка остынет, если она только что закончила печать.
6. Полностью очистите печатающую головку тампоном, смоченным в спирте (без воды).
7. Закройте верхнюю крышку, когда спирт полностью испарится.
8. Вставьте рулон с бумагой.
9. Снова подключите питание.
10. Распечатайте самодиагностику, чтобы убедиться, что печать чистая.

**Примечание**

1. Перед обслуживанием принтера убедитесь, что питание отключено.
2. Не касайтесь и не царапайте поверхность печатающей головки, валик и датчики.
3. Избегайте использования бензина, ацетона или других органических растворителей.
4. Дождитесь полного улетучивания спирта перед тем как закрывать крышку и продолжать печать.

**Внимание**

Это руководство пользователя не может быть изменено без согласования с компанией.

Компания лишает права модифицировать технологию, компоненты, программное обеспечение и оборудование.

Вы можете запросить у дистрибьюторов дополнительную информацию о продукте.

Никакая часть главы этого руководства не может быть скопирована или передана в любом формате без разрешения.

## 7. Загрузка драйверов

Для загрузки драйверов на данный принтер перейдите по ссылке в наш интернет-магазин.

Во вкладке «Инструкция» откройте файл «Скачать драйвер».

<https://minicam24.ru/catalog/termoprintery/termoprinter-dlya-pechati-chekov-xprinter-xp-58iih>

Или отсканируйте QR-код камерой вашего смартфона.



**Приятного использования!**

Сайт: **minicam24.ru**

E-mail: **info@minicam24.ru**

Товар в наличии в 120 городах России и Казахстана

Телефон бесплатной горячей линии: **8(800)200-85-66**