

MINICAM24

РУКОВОДСТВО ПОЛЬЗОВАТЕЛЯ

Уничтожитель насекомых Mosquito

Trap MT-1000



СОДЕРЖАНИЕ

1. Описание	3
Комплектация	4
2. Сборка	4
3. Установка	5
4. Уход	6
5. Устранение неисправностей	8
6. Меры предосторожности	8
7. Технические характеристики	9
8. Гарантийное обслуживание неисправного товара	10
Товар надлежащего качества.....	12
Товар ненадлежащего качества.....	12

Обратите внимание, что уничтожитель комаров выполняет все заявленные функции при установленной приманке и подключенном баллоне CO₂

1. Описание

Ловушка для комаров Mosquito Trap MT-1000 использует самые экологически чистые методы на рынке уничтожения насекомых сегодня. Она безопасна для вас и для окружающей среды. Не распыляются пестициды, репелленты, эфирное масло цитронеллы. Не используются спирали или свечи, не используются опасные химические вещества, которые вредны как для человека, так и для окружающей среды. Ловушка для комаров Mosquito Trap MT-1000 использует безопасные способы ловли и уничтожения комаров.

Самки комаров ориентируются на ультрафиолетовый свет, запах тела, углекислый газ, тепло и влагу от дыхания, чтобы найти человека или животное для укуса. Данная ловушка использует комбинацию из этих факторов, чтобы эффективно приманивать комаров. Комара засасывает внутрь мощным потоком воздуха. Оказавшись в ловушке внутри Терминатора, гнус быстро обезвоживается и погибает.

Ловушка для комаров Mosquito Trap MT-1000 использует независимо следующие методы:

- Свободные радикалы - являются основным используемым материалом и образуется в результате фотокаталитической реакции ультрафиолетового излучения от источника света, излучаемого на панель, покрытую диоксидом титана (TiO₂).
- Баллон с CO₂ (опция) - ловушка для комаров может быть подключена к баллону с CO₂, который можно приобрести у местных продавцов.
- Аттрактант — это химическое вещество, аналогичное тому, что вырабатывается человеческим организмом. Комары с помощью этого запаха ищут добычу. Аттрактант имитирует запахи человеческого тела и увеличивает скорость приманивания комаров до 4 раз. Одной порции приманки хватит примерно на 3-4 недели.
- Тепло – ловушка выделяет тепло, имитируя тепло человеческого тела.
- Ультрафиолетовый свет – комары прилетают на ультрафиолетовый свет. Ловушка светит УФ-светом для того, чтобы приманивать комаров.

- Темный цвет – комаров привлекают темные цвета. Эта ловушка для комаров выкрашена в черный цвет, чтобы воспользоваться этой особенностью поведения насекомых.
- Вентилятор - когда комары приближаются к ловушке, они засасываются в контейнер для ловли сильным потоком воздуха.

ВАЖНОЕ ПРИМЕЧАНИЕ:

Ваша ловушка для комаров Mosquito Trap MT-1000 предназначена для сокращения популяции комаров. Может потребоваться несколько недель использования, чтобы сократить популяцию до такой степени, чтобы проблема с комарами ослабла. Пожалуйста, имейте в виду: ловушка для комаров не предназначена для того, чтобы работать в конкуренции с людьми в непосредственной близости от них, например, на барбекю. Если вы планируете мероприятие на открытом воздухе, вам необходимо использовать Mosquito Trap MT-1000 в течение длительного времени перед мероприятием. Рекомендуется запускать в работу устройство в разгар сезона комаров, чтобы вы могли наслаждаться отдыхом на свежем воздухе без назойливых насекомых.

Комплектация

Внимание

Комплектация товара может меняться от поставки к поставке. Уточняйте комплектацию выбранного вами товара у вашего личного менеджера перед заказом.

- Ловушка – 1 шт;
- Кабель питания – 1 шт;
- Приманка – 1 шт;
- Инструкция – 1 шт;

2. Сборка

1. Установите приманку в ловушку
 - Выключите питание
 - Откройте отделение для приманки, расположенное в верхней части ловушки, нажав на нее и повернув против часовой стрелки.
 - Выньте приманку из пластиковой пленки. Снимите фольгу и поместите ее в отделение для приманки. Обязательно помойте руки после соприкосновения с приманкой.

- Закройте отделение для приманки, нажав на него и повернув по часовой стрелке.
2. Присоедините контейнер для сбора насекомых
 - Прикрепите контейнер для сбора насекомых, просто повернув его по часовой стрелке, чтобы зафиксировать его на месте.
 3. Подключите баллон / патрон с CO₂ к соответствующему разъему.
 4. Подключите кабель питания.
 5. Включите питание.

Примечание

Приманку необходимо заменять каждые 30 дней, чтобы поддерживать оптимальную работу ловушки. Приманку можно приобрести на сайте нашего интернет-магазина, в специализированных магазинах или на популярных маркетплейсах.

Для усиления работы ловушки, можно подключить баллончик с углекислым газом. Баллон CO₂ можно приобрести отдельно или совместно с приманкой на популярных маркетплейсах. Обратите внимание, что баллоны без резьбы невозможно закрепить на ловушке. Уровень давления определите опытным путём.

3. Установка

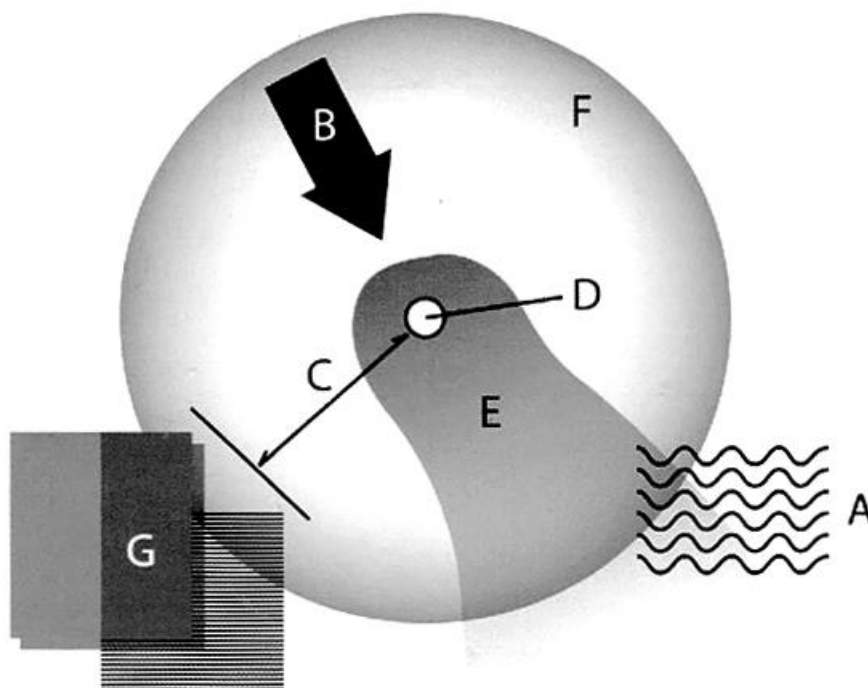
- Сначала определите источник комаров; комары летают во влажных местах, таких как ручьи, болота, лесные массивы и сады.
- Поместите ловушку для комаров между источником насекомых и зоной, где находятся люди. Установите ловушку как можно дальше от людей и как можно ближе к месту, от которого летят комары.
- Не размещайте ловушку для комаров рядом с людьми, так как она не отпугивает комаров и не может конкурировать с живым человеком или животным по привлекательности для кровососущих насекомых.
- Поместите ловушку для комаров в место, защищенное от дождя и сильного ветра.
- Поместите ловушку для комаров в затененное место. Очень важно не допустить попадания прямых солнечных лучей на ловушку.
- Расположите её близко к земле. Рекомендуемая высота от 40 до 60 см от земли.

Внимание

Всегда отключайте кабель питания, перед началом работы с ловушкой. Никогда не погружайте и не подвергайте ловушку воздействию воды. Не используйте устройство, если шнуры или электрические разъемы повреждены. Всегда устанавливайте ловушку вдали от ветра, прямых солнечных лучей и дождя. Держите пальцы подальше от работающего вентилятора.

Дальность размещения ловушки зависит от многих внешних факторов. Опытным путем определите наиболее эффективное расположение ловушки.

Примерная схема расположения показана ниже:



- A. Водоем или источник влажности.
- B. Направление ветра.
- C. Расстояние между ловушкой и вашим домом/террасой должно быть не менее 10 метров.
- D. Ловушка.
- E. Распространение запаха приманки.
- F. Распространение света ультрафиолетовой лампы.
- G. Дом/терраса.

4. Уход

1. Чистка контейнера.
Очищайте контейнер для сбора комаров не реже, чем раз в неделю.
 - Отключите ловушку.

- Снимите контейнер с Mosquito Trap MT-1000, повернув его против часовой стрелки.
- Избавьтесь от содержимого и убедитесь, что сетка вокруг контейнера чистая, должен быть обеспечен надлежащий поток воздуха.
- Закрепите контейнер, повернув его по часовой стрелки.

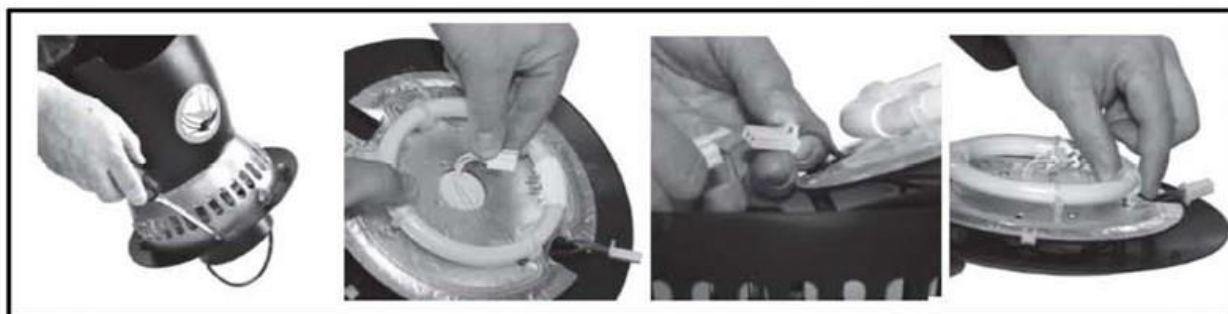
Крепление сетки к ловушке



2. Чистка вентилятора.

- Отключите ловушку.
- Снимите контейнер с Mosquito Trap MT-1000, повернув его против часовой стрелки.
- С помощью небольшой кисти и легкого мыльного раствора очистите лопасти вентилятора.
- Дождитесь полного высыхания.
- Соберите ловушку и подключите питание.

3. Замена УФ-лампы.



- Отключите ловушку.
- Отверткой Phillips (крестовой) открутите 4 винта.
- Отключите разъем переключателя/вентилятора.
- Отключите УФ-лампу.
- Отсоедините 4 держателя (аккуратно поверните внутрь).

- Отсоедините держатели ламп и установите новую лампу.

5. Устранение неисправностей

1. УФ-лампа не работает
 - a. Проверьте ли работает вентилятор, проверьте кабель питания и выключатель. Также убедитесь, что в электросети есть напряжение.
 - b. Замените лампу на новую.
 - c. Проверьте расположение лампы.
 - d. Обратитесь в сервис для ремонта.
2. Вентилятор не работает
 - a. Проверьте ли работает лампа, проверьте кабель питания и выключатель. Также убедитесь, что в электросети есть напряжение.
 - b. Обратитесь в сервис для ремонта.
3. Вентилятор шумит

Произведите чистку вентилятора, согласно указаниям по уходу за изделием.
4. Ловушка работает, но не ловит комаров
 - a. Переместите ловушку в другое место и подождите неделю перед следующим перемещением. Расположите на уровне 40-60 см от земли.
 - b. Убедитесь, что ловушка расположена так, чтобы на неё не оказывал влияние ветер, дождь и прямые солнечные лучи.
 - c. Убедитесь, что ловушка расположена близко к кустам, кустарникам, водоемам и т. д.
 - d. Проверьте срок годности приманки и замените, если срок вышел.

6. Меры предосторожности

1. Не пытайтесь снимать корпус или решетчатую часть ловушки (нижняя часть).
2. Если шнур питания поврежден, он должен быть заменен производителем, его агентом или лицом с аналогичной квалификацией во избежание опасности повреждения устройства и травмирования человека.

3. Обратите внимание на меры предосторожности и сохраните инструкцию. Необходимо соблюдать все предостережения, которые указаны на приборе и в инструкциях по эксплуатации.
4. Вода и влага: прибор нельзя использовать рядом с водой (над прудом, ванной, кухонной раковиной или над плавательным бассейном).
5. Внимание: существует опасность поражения электрическим током, если вода из садового шланга будет направлена на устройство. При использовании удлинителей держите розетку подальше от влаги и не допускайте повреждения шнура.
6. Маленькие дети/неможные люди: этот прибор не предназначен для использования лицами (включая детей) с ограниченными физическими, сенсорными или умственными способностями, или с недостатком опыта и знаний, если они не находятся под присмотром или не проинструктированы относительно использования прибора лицом, ответственным за их безопасность.
7. Дети: этот прибор должен храниться в недоступном для детей месте, а маленькие дети должны находиться под присмотром, чтобы они не играли с данным устройством.
8. Легковоспламеняющиеся пыль и газы: прибор нельзя использовать в местах, где возможно присутствие легковоспламеняющихся паров или взрывоопасной пыли.
9. Тепло: Прибор должен быть расположен вдали от источников избыточного тепла, таких как радиаторы, печи и другие приборы, выделяющие тепло.
10. Попадание жидкости: не погружайте в воду.
11. Попадание предметов: не помещайте и не допускайте попадания каких-либо предметов в отверстия уничтожителя насекомых.
12. Удлинительный шнур: проведите проверку безопасности удлинителя перед использованием. Проверьте на наличие порезов или других повреждений, перегибов, оголенных проводов, поврежденных разъемов (погнутые или ослабленные контакты). Избегайте неправильного использования кабелей и держите их подальше от влаги.

7. Технические характеристики

- Модель: Mosquito Trap MT-1000;
- Питание: 230 В, 50 Гц, 12 В, 25 Вт;
- Скорость работы вентилятора: 2200 об/мин;

- Вес нетто: 2 кг;
- Вес брутто: 2,3 кг;
- Размер: 250x250x350 мм;
- Скорость работы вентилятора: 2200 об/мин

8. Гарантийное обслуживание неисправного товара

Если в купленном Вами товаре в течение установленного гарантийного срока обнаружены недостатки, Вы по своему выбору вправе:

- потребовать замены на товар этой же марки (этой же модели и (или) артикула)
- потребовать замены на такой же товар другой марки (модели, артикула) с соответствующим перерасчетом покупной цены;
- потребовать соразмерного уменьшения покупной цены;
- потребовать незамедлительного безвозмездного устранения недостатков товара или возмещения расходов на их исправление потребителем или третьим лицом;
- отказаться от исполнения договора купли-продажи и потребовать возврата уплаченной за товар суммы. В этом случае Вы обязаны вернуть товар с недостатками продавцу за его счет.

В отношении **технически сложного товара** Вы в случае обнаружения в нем недостатков по своему выбору вправе:

- отказаться от исполнения договора купли-продажи и потребовать возврата уплаченной за такой товар суммы;
- предъявить требование о его замене на товар этой же марки (модели, артикула) или на такой же товар другой марки (модели, артикула) с соответствующим перерасчетом покупной цены.

Срок предъявления вышеназванных требований составляет 15 дней со дня передачи Вам такого товара.

По истечении указанного 15-дневного срока данные требования подлежат удовлетворению в одном из следующих случаев:

- обнаружение существенного недостатка товара (существенный недостаток товара: неустранимый недостаток или недостаток, который не может быть устранен без несоразмерных расходов или затрат времени, или выявляется неоднократно, или проявляется вновь после его устранения);

- нарушение установленных законом РФ «О защите прав потребителей» сроков устранения недостатков товара;
- невозможность использования товара в течение каждого года гарантийного срока в совокупности более чем тридцать дней вследствие неоднократного устранения его различных недостатков.

В случае если Вы приобрели уцененный или бывший в употреблении товар ненадлежащего качества, и были заранее предупреждены о недостатках, из-за которых произошла уценка, в письменной форме, то претензии по таким недостаткам не принимаются.

Важно! Необходимо использовать услуги квалифицированных специалистов по подключению, наладке и пуску в эксплуатацию технически сложных товаров, которые по техническим требованиям не могут быть пущены в эксплуатацию без участия соответствующих специалистов.

Условия проведения гарантийного обслуживания

- Фактическое наличие неисправного товара в момент обращения в сервисный центр;
- Гарантийное обслуживание товаров, гарантию на которые дает производитель, осуществляется в специализированных сервисных центрах;
- Гарантийное обслуживание неисправных товаров, купленных в интернет-магазинах ООО Максмол-групп, возможно в нашем сервисном центре по телефону 8-800-200-85-66
- Срок гарантийного обслуживания не превышает 45 дней;
- Гарантийное обслуживание осуществляется в течение всего гарантийного срока, установленного на товар;
- При проведении ремонта срок гарантии продлевается на период нахождения товара в ремонте.

Право на гарантийный ремонт не распространяется на случаи

- неисправность устройства вызвана нарушением правил его эксплуатации, транспортировки и хранения.
- на устройстве отсутствует, нарушен или не читается оригинальный серийный номер;
- на устройстве отсутствуют или нарушены заводские или гарантийные пломбы и наклейки;
- ремонт, техническое обслуживание или модернизация устройства производились лицами, не уполномоченными на то компанией-производителем;

- дефекты устройства вызваны использованием устройства с программным обеспечением, не входящим в комплект поставки устройства, или не одобренным для совместного использования производителем устройства;
- дефекты устройства вызваны эксплуатацией устройства в составе комплекта неисправного оборудования;
- обнаруживается попадание внутрь устройства посторонних предметов, веществ, жидкостей, насекомых и т.д.;
- неисправность устройства вызвана прямым или косвенным действием механических сил, химического, термического воздействия, излучения, агрессивных или нейтральных жидкостей, газов или иных токсичных или биологических сред, а так же любых иных факторов искусственного или естественного происхождения, кроме тех случаев, когда такое воздействие прямо допускается «Руководством пользователя»;
- неисправность устройства вызвана действием сторонних обстоятельств (стихийных бедствий, скачков напряжения электропитания и т.д.);
- неисправность устройства вызвана несоответствием Государственным Стандартам параметров питающих, телекоммуникационных и кабельных сетей;
- иные случаи, предусмотренные производителями.

Гарантийные обязательства не распространяются на расходные элементы и материалы (элементы питания, картриджи, кабели подключения и т.п.).

Товар надлежащего качества

Вы вправе обменять товар надлежащего качества на аналогичный товар в течение 14 дней, не считая дня покупки.

Обращаем Ваше внимание, что основная часть нашего ассортимента – **технически сложные товары** бытового назначения (электроника, фотоаппаратура, бытовая техника и т.п.).

Указанные товары, согласно [Постановлению Правительства РФ от 31.12.2020 № 2463](#), обмену как товары надлежащего качества не подлежат. Возврат таких товаров не предусмотрен [Законом РФ от 07.02.1992 № 2300-1](#).

Товар ненадлежащего качества

Если в приобретенном Вами товаре выявлен недостаток вы вправе по своему выбору заявить одно из требований, указанных в [ст.18 Закона РФ от 07.02.1992 № 2300-1 \(ред. от 11.06.2021\) О защите прав потребителей](#). Для этого можете обратиться в сервисный центр Максмолл по телефону 8-800-200-85-66

Тем не менее, если указанный товар относится к технически сложным, утв. [Постановлением от 10 ноября 2011 г. № 924](#) , то указанные в ст.18 требования могут быть заявлены только в течение 15 календарных дней с даты покупки.

По истечении 15 дней предъявление указанных требований возможно в случаях если:

- обнаружен существенный недостаток;
- нарушены сроки устранения недостатков;
- товар не может использоваться в совокупности более тридцати дней в течение каждого года гарантийного срока в связи с необходимостью неоднократного устранения производственных недостатков.

Приятного использования!

Сайт: minicam24.ru

E-mail: info@minicam24.ru

Товар в наличии в 120 городах России и Казахстана

Телефон бесплатной горячей линии: **8(800)200-85-66**